

**VYSOKÁ ŠKOLA EKONOMICKÁ V PRAZE
FAKULTA INFORMATIKY A STATISTIKY**

**nám. W. Churchilla 4, 130 67 Praha 3
<http://fis.vse.cz>**

STUDIJNÍ PROGRAMY

STUDIJNÍ PLÁN E



Akademický rok 2007/2008

1 Studijní obory bakalářské

1.1 Studijní obor Informatika

Studijní obor Informatika je určen pro výchovu odborníků schopných navrhovat, realizovat a provozovat informační systémy, které podporují sociálně ekonomické procesy v různých typech ekonomických subjektů, včetně institucí veřejné správy. Studenti jsou připravováni pro prostředí globálního trhu práce, kdy se dostanou do konkurence s absolventy zahraničních vysokých škol, s odborníky ze zemí EU, USA a dalších zemí.

Současný celosvětový trh práce vyžaduje globálně uvažující informatiky se znalostmi a dovednostmi odpovídajícími aktuálním potřebám praxe nejen v oblasti informačních technologií, ale i v oblastech řízení, organizace, ekonomiky, obchodu a práva. Studijní plán je proto budován s respektováním světových standardů pro výuku informatiky (Computing Curricula 2004, IS 2002 -Model Curriculum and Guidelines for Undergraduate Degree Programmes in IS a SE2004), ale současně zachovává konkurenční výhody VŠE, tj. kombinaci znalostí z oblasti informatiky se znalostmi ekonomiky. Do studia jsou proto zařazeny předměty objasňující základní principy mikro a makroekonomie, financí, účetnictví, obchodu, marketingu a managementu. Významná pozornost je věnována i studiu jazyků, zejména angličtině. Studentům jsou vytvářeny podmínky pro studium jednoho až dvou semestrů na partnerské zahraniční univerzitě. Kombinované studium ekonomických a informatických předmětů tak vytváří ideální podmínky pro dobré uplatnění absolventa v lokálních i v nadnárodních firmách.

Studium informatiky je založeno na pochopení obecných principů informačních systémů, tj. jejich obsahu, metod řešení, technologické základny, avšak s nezbytným promítáním těchto principů do konkrétních technologických produktů a konkrétních sektorů ekonomiky. Studium informatických předmětů je orientováno na dvě základní oblasti: *Information Systems a Software Engineering*. Cílem této kombinace je umožnit studentům vhodným výběrem volitelných předmětů specializovat se v té oblasti, která studentovi optimálně vyhovuje.

Specialisté na *Information Systems* se zaměřují na integraci informačních technologií a podnikových procesů tak, aby naplnili informační potřeby podniků a umožnili jim dosáhnout požadované konkurenceschopnosti na trhu. Hlavní cílovou profesí oblasti *Information Systems* je analytik podnikových procesů a informačních systémů, doplňkovými profesemi jsou např. správce aplikací, asistent vedoucího IT projektu, asistent vedoucího podnikového IT oddělení a obchodník s ICT produkty a službami.

Oblast *Software engineering* je zaměřena na analýzu, návrh, realizaci a rozvoj softwarových systémů. Cílem je vybavit studenty takovými znalostmi a dovednostmi, aby byli schopni zapojit se do softwarových týmů a podílet se na vytváření kvalitních a spolehlivých softwarových produktů. Hlavní cílovou profesí oblasti *Software engineering* je analytik–vývojář, doplňkovými profesemi jsou programátor, vývojář web aplikací, tester aplikací a správce databáze.

Studium se uzavírá bakalářskou zkouškou a obhajobou bakalářské práce. Bakalářské práce jsou orientovány na praktická témata, velmi často realizovaná v kooperaci s externími partnery katedry z české nebo zahraniční praxe.

Výuka oboru je zajištěna kooperací tří informatických kateder Fakulty informatiky a statistiky – Katedry informačních technologií, Katedry systémové analýzy a Katedry informačního a znalostního inženýrství. Do výuky většiny předmětů jsou pravidelně zváni experti z praxe. Absolventi oboru mohou ukončit studium bakalářským stupněm nebo mohou pokračovat ve

studiu v navazujícím magisterském stupni na některé z inženýrských kateder, a to bez přijímací zkoušky.

Učební plán

Název předmětu	ident	př.	cv.	ECTS	Sk.	1.	2.	3.	4.	5.	6.
oborově povinné předměty				144							
Finanční teorie, politika a instituce	11F201	2	2	5	oP					X	
Finance podniku	1FP201	2	0	3	oP					X	
Finanční účetnictví	1FU201	2	2	6	oP				X		
Mezinárodní ekonomie	2SE201	2	0	3	oP			X			
Právo	2PR101	4	0	5	oP		X				
Management ¹	3MA101	2	0	4	oP			X			
Marketing a podniková politika	33F101	2	2	5	oP		X				
Hospodářské dějiny	3MI111	2	0	4	oP	X					
Ekonomie I	5EN101	4	2	8	oP		X				
Matematika	4MM101	2	2	6	oP	X					
Statistika	4ST201	2	2	6	oP				X		
Základy programování	4IT101	2	2	7	oP	X					
Informační a komunikační sítě	4IZ110	2	2	6	oP	X					
Základy softwarového inženýrství	4IT115	2	2	6	oP		X				
Matematické základy informatiky	4EK112	2	2	6	oP	X					
Úvod do filosofie	4FI112	0	2	3	oP		X				
Vývoj informačních systémů	4IT215	2	2	7	oP			X			
Zpracování informací a znalostí	4IZ210	2	2	6	oP			X			
Databáze	4IT218	2	2	6	oP				X		
Kvantitativní management	4EK212	2	2	6	oP				X		
Systémové pojetí hospodářské organizace	4SA311	2	2	6	oP					X	
Podnikové informační systémy 1	4IT314	2	2	6	oP						X
Teorie a praxe informačních systémů	4SA312	2	2	6	oP						X
1. jazyk		0	8	12	oP	X	X	X	X		
2. jazyk		0	4	6	oP	X	X				
oborově volitelné předměty				18	oV			4	3	8	3
Moderní programovací techniky	4IT251	0	2	3	oV						
Technologická infrastruktura	4IT321	2	0	3	oV						
Podnikání a obchodování na Internetu	4IT325	2	2	5	oV						
Systémy pro podporu spolupráce	4IT333	0	2	3	oV						
Základy správy databáz. systému Oracle	4IT340	0	2	3	oV						
Vývoj aplikací na platformě Java	4IT351	0	2	4	oV						
Vývoj aplikací na platformě .NET	4IT352	0	2	4	oV						
Základy testování SW aplikací	4IT354	0	2	4	oV						
Vybrané algoritmy	4IT355	0	2	3	oV						
Aplikace počítačové grafiky	4IT357	2	2	6	oV						
Bezpečnost informací na Internetu	4IZ227	2	0	3	oV						
Úvod do umělé inteligence	4IZ229	2	2	5	oV						

¹ U předmětů Management a Marketing a podniková politika dochází od akad. roku 2007/2008 k prohození semestrů výuky. Pro posluchače, kteří začali studovat v akad. roce 2006/2007, platí původní rozložení do semestrů (tj. Management ve 2. semestru a Marketing ve 3. semestru).

Název předmětu	ident	př.	cv.	ECTS	Sk.	1.	2.	3.	4.	5.	6.
Tvorba webových stránek a aplikací	4IZ228	2	2	6	oV						
XML - Teorie a praxe značkovacích jazyků	4IZ238	2	2	6	oV						
Využití XML při tvorbě webových aplikací v PHP	4IZ248	0	2	3	oV						
Digitální knihovny	4IZ250	0	2	3	oV						
Základy informačního managementu	4SA320	2	2	5	oV						
Řízení bezpečnosti informačních systémů	4SA325	2	2	5	oV						
Počítačová grafika a sazba	4SA339	2	2	6	oV						
Tvorba manažerských simulátorů	4SA360	0	4	5	oV						
Informace a fenomén myšlení	4SA370	2	2	6	oV						
volně volitelné předměty - dle výběru studenta				12						6	6
státní zkoušky											
bakalářská státní zkouška				3							X
obhajoba bakalářské práce				3							X

Pozn. Studenti, kteří uvažují o budoucí volbě hlavní specializace Informační management, by měli absolvovat tyto volitelné předměty: 4SA320 a alespoň jeden z předmětů 4SA325 nebo 4SA370.

1.2 Studijní obor Statistika a ekonometrie

Garanti: doc. RNDr, Luboš Marek, CSc. a prof. Ing. Josef Jablonský, CSc.

Cílem studijního oboru je výchova obecně vzdělaných ekonomů s širokou odbornou specializací zaměřenou na profesní znalosti z oblasti ekonomicko-statistických analýz a ekonomického modelování ve firmách i ve státní správě (státní statistika). Absolventi oboru nacházejí běžně praktické uplatnění v dalších centrálních ekonomických institucích, pojišťovnách, bankách, v podnikových řídicích útvarech, při výzkumu veřejného mínění a v marketingových průzkumech, ve výpočetních střediscích, ve výzkumných ústavech a v investičních fondech.

Konkrétně se uplatňují např. jako

- pracovníci ve státní statistické službě,
- specialisté pro průzkumy a prognózování vývoje trhu, kontrolu jakosti a pro zabezpečení a vyhodnocení sociologických výzkumů,
- znalci a uživatelé softwaru pro využívání statistických a ekonometrických metod při práci s hospodářskými údaji,
- jako programátoři a analytici ve výpočetních centrech,
- jako odborníci specializující se na přípravu, vyhodnocování a zpracování dat, a to nejen v ekonomické oblasti.

Na bakalářské studium navazují magisterská studia Statistické a pojistné inženýrství, Matematické metody v ekonomii a Ekonometrie a operační výzkum. Magisterské studium prohlubuje poznatky ze studovaného bakalářského oboru a poskytuje dostatečný prostor pro individualizaci studijní dráhy.

Obor s podobným studijním programem se běžně studuje i v zahraničí pod názvem Statistics and Econometrics (Statistik und Ökonometrie).

Učební plán

Název předmětu	ident	př.	cv.	ECTS	Sk.	1.	2.	3.	4.	5.	6.
oborově povinné předměty				148							
Matematika pro ekonomy	4MM101	2	2	6	oP	X					
Právo	2PR101	4	0	5	oP		X				
Informatika	44F101	2	2	5	oP	X					
Ekonomie I	OVS201	4	2	8	oP		X				
Statistika 1	4ST203	2	2	6	oP		X				
Finanční teorie, politika a instituce	11F201	4	0	5	oP				X		
Ekonomická propedeutika	55F101	4	0	5	oP	X					
Management	3MA101	2	0	4	oP	X					
Finanční účetnictví	1FU201	2	2	6	oP				X		
Finance podniku	1FP201	2	0	3	oP				X		
Marketing a podniková politika	33F101	2	2	5	oP				X		
Mezinárodní ekonomie	2SE201	2	0	3	oP			X			
Pravděpodobnost	4ST214	2	2	6	oP			X			
Matematická statistika	4ST215	2	2	6	oP				X		
Statistické metody 1	4ST301	2	2	6	oP					X	
Statistické metody 2	4ST302	2	2	6	oP						X
Matematické modelování	4EK201	2	0	3	oP	X					
Lineární modely	4EK213	2	2	6	oP			X			
Ekonometrické modely	4EK214	2	2	6	oP					X	
Programy pro matematické modelování	4EK313	2	2	6	oP					X	
Stochastické modely	4EK315	2	2	6	oP						X
Matematika II	4MM103	2	2	6	oP		X				
Základy demografie	4DM201	2	2	6	oP			X			
Hospodářská a sociální statistika	4ES407	2	2	6	oP						X
1. jazyk		0	8	12	oP	X	X	X	X		
2. jazyk		0	4	6	oP	X	X				
oborově volitelné				15				3		9	3
Calculus	4MM121	0	2	3	oV						
Úvod do fin.a poj. matematiky	4ST309	4	0	6	oV						
Praktikum z operačního výzkumu	4EK321	0	4	6	oV						
Dějiny vybraných ekon.disciplin	4ST323	2	0	3	oV						
Success in Statistics	4ST318	2	0	3	oV						
Rozhodování při nejistotě	4ST305	2	0	3	oV						
Demografická praktika pro statistiky	4DM222	0	2	3	oV						
Demografický seminář pro statistiky	4DM223	0	2	3	oV						
Filosof.problémy kvantifikace a měření	4FI316	2	0	3	oV						
volně volitelné předměty - dle výběru studenta				11				3		8	
státní zkoušky											
bakalářská státní zkouška		6		3							X
obhajoba bakalářské práce				3							X

1.3 Studijní obor Matematické metody v ekonomice

Garant: Prof. Ing. Josef Jablonský, CSc.

Bakalářský studijní obor Matematické metody v ekonomii nabízí získání základních teoretických znalostí a praktických dovedností v oblasti používání kvantitativních metod na podnikové i makroekonomické úrovni. Během studia se posluchači seznámí se základy ekonomické teorie, podnikové ekonomiky, podstatou matematického modelování jako nástroje pro analýzu a řešení rozhodovacích problémů a optimálního řízení ekonomických procesů s využitím běžných i specializovaných programových produktů. Výhodou takto orientovaných absolventů je jejich velmi dobrá adaptabilita na vznikající praktické potřeby, vyžadující interdisciplinární přístupy k řešení složitých reálných úloh. Absolventi nacházejí uplatnění u konzultačních firem, v analytických odděleních bank a výrobních či logistických firem, v marketingových agenturách, ve veřejných i soukromých výzkumných organizacích apod. Po absolvování si mohou dále prohloubit znalosti v navazujícím magisterském studiu na oboru Ekonometrie a operační výzkum.

Učební plán

Název předmětu	ident	př.	cv.	ECTS	Sk.	1.	2.	3.	4.	5.	6.
oborově povinné předměty				123							
Matematika pro ekonomy	4MM101	2	2	6	oP	X					
Právo	2PR101	4	0	5	oP		X				
Informatika	44F101	2	2	5	oP	X					
Ekonomie 1	0VS201	4	2	8	oP		X				
Statistika	4ST201	2	2	6	oP		X				
Finanční teorie, politika a instituce	11F201	4	0	5	oP				X		
Ekonomická propedeutika	55F101	4	0	4	oP	X					
Management	3MA101	2	0	4	oP	X					
Účetnictví I.	1FU201	2	2	6	oP				X		
Finance podniku	1FP201	2	0	3	oP				X		
Marketing a podniková politika	33F101	2	2	5	oP				X		
Mezinárodní ekonomie	2SE201	2	0	3	oP			X			
Matematické modelování	4EK201	2	0	3	oP	X					
Lineární modely	4EK213	2	2	6	oP			X			
Ekonometrické modely	4EK214	2	2	6	oP			X			
Programy pro matematické modelování	4EK313	2	2	6	oP					X	
Stochastické modely	4EK315	2	2	6	oP				X		
Matematika pro informatiky a statistiky	4MM103	2	2	6	oP		X				
Tvorba aplikací v MS Excel	4IT382	0	4	6	oP			X			
Úvod do teorie pravděpodobnosti a mat. statistiky	4ST220	2	2	6	oP			X			
Úvod do finanční a pojistné matematiky	4ST309	4	0	6	oP					X	
Praktikum z operačního výzkumu	4EK321	0	4	6	oP					X	
Kvantitativní ekonomie	4EK423	2	2	6	oP					X	
oborově volitelné předměty				18				X	X	X	X
Filozofické problémy kvantifikace a měření	4FI316	2	0	3	oV						
Rozhodování při nejistotě	4ST305	2	0	3	oV						
Analýza kategoriálních dat	4ST303	2	0	3	oV						
Hospodářská a sociální statistika	4ES407	2	2	6	oV						
Základy demografie	4DM201	2	2	6	oV						
Web design	4IT381	2	2	6	oV						
Teorie informace a inference	4IZ410	2	2	6	oV						
Úvod do umělé inteligence	4IZ229	2	2	5	oV						
Teorie a praxe řízení aktiv	1MT403	3	0	4	oV						
Monetární makroanalýza	1MT401	4	0	6	oV						
volně volitelné předměty - dle výběru studenta				15				X	X	X	X
bak. státní zkouška a obhajoba bak. práce				6							X
1. jazyk a 2. jazyk				18	oP	X	X	X	X		

1.4 Studijní obor Statistické metody v ekonomii

Garant: doc. RNDr. Luboš Marek, CSc.

Cílem studijního oboru je výchova obecně vzdělaných ekonomů s širokou odbornou specializací zaměřenou na profesní znalosti z oblasti ekonomicko statistických analýz ve firmách i ve státní správě (státní statistika). Absolventi oboru nacházejí běžně praktické uplatnění v dalších centrálních ekonomických institucích, pojišťovnách, bankách, v podnikových řídicích útvarech, při výzkumu veřejného mínění a v marketingových průzkumech, ve výpočetních střediscích, ve výzkumných ústavech a v investičních fondech.

Konkrétně se uplatňují např. jako

- pracovníci ve státní statistické službě,
- specialisté pro průzkumy trhu a prognózování jeho vývoje, na kontrolu jakosti a pro zabezpečení a vyhodnocení sociologických výzkumů,
- znalci a uživatelé softwaru pro využívání statistických metod při práci s hospodářskými údaji,
- jako programátoři a analytici ve výpočetních centrech,
- jako odborníci specializující se na přípravu, vyhodnocování a zpracování dat, a to nejen v ekonomické oblasti.

Na bakalářské studium navazuje magisterský stupeň studia Statistické a pojistné inženýrství, ve kterém se prohlubují poznatky ze studovaného oboru a je zde poskytován dostatečný prostor pro individualizaci studijní dráhy.

Obor s podobným studijním programem se běžně studuje i v zahraničí pod názvem Statistics.

Učební plán

Název předmětu	ident	př.	cv.	ECTS	Sk.	1.	2.	3.	4.	5.	6.
oborově povinné předměty				148							
Matematika pro ekonomy	4MM101	2	2	6	oP	X					
Právo	2PR101	4	0	5	oP		X				
Informatika	44F101	2	2	5	oP	X					
Ekonomie I	OVS201	4	2	8	oP		X				
Statistika 1	4ST203	2	2	6	oP		X				
Finanční teorie, politika a instituce	11F201	4	0	5	oP				X		
Ekonomická propedeutika	55F101	4	0	5	oP	X					
Management	3MA101	2	0	4	oP	X					
Finanční účetnictví	1FU201	2	2	6	oP				X		
Finance podniku	1FP201	2	0	3	oP				X		
Marketing a podniková politika	33F101	2	2	5	oP				X		
Mezinárodní ekonomie	2SE201	2	0	3	oP			X			
Teorie pravděpodobnosti	4ST214	2	2	6	oP			X			
Matematická statistika	4ST215	2	2	6	oP				X		
Statistické metody 1	4ST301	2	2	6	oP					X	
Statistické metody 2	4ST302	2	2	6	oP						X
Matematika pro informatiky a statistiky	4MM103	2	2	6	oP		X				
Hospodářská a sociální statistika	4ES407	2	2	6	oP					X	
Úvod do finanční a pojistné matematiky	4ST309	4	0	6	oP					X	
Programy pro matematické modelování	4EK313	2	2	6	oP						X
Lineární modely	4EK213	2	2	6	oP			X			
Základy demografie	4DM201	2	2	6	oP	X					
Ekonomická demografie	4DM415	2	2	6	oP			X			
Podnikání v pojištění	4ST530	2	0	3	oP					X	
1. jazyk		0	8	12	oP	X	X	X	X		
2. jazyk		0	4	6	oP	X	X				
oborově volitelné				24				12		6	6
Calculus	4MM121	0	2	3	oV						
Pořizování a vyhodnocování dat v ter. pr.	4ST306	2	0	3	oV						
Praktikum z operačního výzkumu	4EK321	2	2	6	oV						
Dějiny vybraných ekon.disciplin	4ST323	2	0	3	oV						
Success in Statistics	4ST318	2	0	3	oV						
Rozhodování při nejistotě	4ST305	2	0	3	oV						
Demografická praktika pro statistiky	4DM222	0	2	3	oV						
Regionální demografie	4DM413	2	2	6	oV						
Filosof.problémy kvantifikace a měření	4FI316	2	0	3	oV						
volně volitelné předměty - dle výběru studenta				8						8	
státní zkoušky											
bakalářská státní zkouška	6			3							X
obhajoba bakalářské práce				3							X

2 Studijní obory magisterské

2.1 Studijní program Kvantitativní metody v ekonomice

2.1.1 Studijní obor Matematické metody v ekonomii

Garant: prof. Ing. Josef Jablonský, CSc.

Absolvováním tohoto studijního oboru je možno získat teoretické znalosti a praktické dovednosti v oblasti používání kvantitativních metod v ekonomii. Kromě základních ekonomických disciplin je důraz kladen na studium jednotlivých částí operačního výzkumu (např. optimalizační modely, stochastické modely hromadné obsluhy a zásob, simulační modely, teorie her, řízení projektů apod.) a ekonometrie (konstrukce a kvantifikace ekonometrických modelů, ekonomické prognózování, makroekonomická regulace a anticipace účinků hospodářské politiky). Podstatnou součástí výuky jsou i otázky programového zabezpečení jednotlivých typů metod a modelů, důkladné zvládnutí tabulkových kalkulátorů, databázových systémů a některého z programovacích jazyků. Značná pozornost je věnována i statistickým metodám ekonomické analýzy. Souhrnně lze charakterizovat tyto specializované části studijního plánu jako soubor nástrojů pro řešení rozhodovacích problémů, analýzu, prognózování a optimální řízení ekonomických procesů na mikroúrovni a makroúrovni. Výhodou takto orientovaných absolventů je jejich velmi dobrá adaptabilita na nově vznikající praktické potřeby vyžadující interdisciplinární přístupy k řešení složitých úloh, neboť jejich znalosti v oblasti ekonomicko-matematického modelování, výpočetní techniky a ekonomie jim umožňují relativně rychlou orientaci v nových situacích.

Uplatnění absolventů je tradičně v centrálních institucích, u konzultačních firem, v analytických odděleních bank a firem působících na kapitálových trzích, ve větších průmyslových podnicích, v marketingových institucích, v útvech prognózování a strategického řízení, ve výzkumných organizacích a na vysokých školách. Značná část absolventů se uplatňuje i u softwarových firem či v infromatických odděleních různých institucí včetně státní správy.

Matematické metody v ekonomii se svými dvěma hlavními částmi ekonometrie a operační výzkum jsou jako hlavní či vedlejší specializace tradiční a významnou součástí studia na všech renomovaných evropských i světových univerzitách vychovávajících vysokoškolsky vzdělané ekonomy.

Učební plán

Název předmětu	ident	př.	cv.	ECTS	Sk.	1.	2.	3.	4.	5.	6.	7.	8.	9.	10.
oborově povinné				195											
Matematika pro ekonomy	4MM101	2	2	6	oP	X									
Právo	2PR101	4	0	5	oP		X								
Informatika	44F101	2	2	5	oP	X									
Ekonomie 1	OVS201	4	2	8	oP		X								
Statistika	4ST201	2	2	6	oP		X								
Finanční teorie, politika a instituce	11F201	4	0	5	oP				X						
Ekonomická propedeutika	55F101	4	0	4	oP	X									
Management	3MA101	2	0	4	oP	X									
Finanční účetnictví	1FU201	2	2	6	oP				X						
Finance podniku	1FP201	2	0	3	oP				X						
Marketing a podniková politika	33F101	2	2	5	oP				X						
Mezinárodní ekonomie	2SE201	2	0	3	oP			X							
Matematické modelování	4EK201	2	0	3	oP	X									
Lineární modely	4EK213	2	2	6	oP			X							
Ekonometrické modely	4EK214	2	2	6	oP			X							
Programy pro matematické modelování	4EK313	2	2	6	oP					X					
Stochastické modely	4EK315	2	2	6	oP				X						
Matematika pro informatiky a statistiky	4MM103	2	2	6	oP		X								
Úvod do teorie pravděpodobnosti a matematické statistiky	4ST220	2	2	6	oP			X							
Tvorba aplikací v MS Excel	4IT382	0	4	6	oP			X							
Základy demografie	4DM201	2	2	6	oP					X					
Praktikum z operačního výzkumu	4EK321	0	4	6	oP						X				
Filozofické problémy kvantifikace a měření	4FI316	2	0	3	oP		X								
Ekonomie 2	OVS402	4	2	9	oP							X			
Simulační modely	4EK412	2	2	6	oP									X	
Nelineární modely	4EK413	2	2	6	oP							X			
Diskrétní modely	4EK314	2	2	6	oP								X		
Teorie rozhodování	4EK415	4	2	9	oP								X		
Řízení projektů	4EK411	2	2	6	oP					X					
Ekonometrie	4EK416	2	2	6	oP							X			
Státnicový a diplomový seminář	4EK414	0	2	3	oP									X	
Hospodářská a sociální statistika	4ES407	2	2	6	oP									X	
1. jazyk		0	8	12	oP	X	X	X	X						
2. jazyk		0	4	6	oP	X	X								

Název předmětu	ident	př.	cv.	ECTS	Sk.	1.	2.	3.	4.	5.	6.	7.	8.	9.	10.
oborově volitelné				42						X	X	X		X	
Základy hospodářské politiky	5HP201	2	0	4	oV										
Rozhodování při nejistotě	4ST305	2	0	3	oV										
Úvod do finanční a pojistné matematiky	4ST309	4	0	6	oV										
Web design	4IT381	2	2	6	oV										
Teorie informace a inference	4IZ410	2	2	6	oV										
Matematické základy informatiky	4EK112	2	2	6	oV										
Úvod do umělé inteligence	4IZ229	2	2	6	oV										
Modely produkčních systémů	4EK425	2	2	6	oV										
Teorie výběrových šetření	4ST413	2	2	6	oV										
Statistické metody 2	4ST302	2	2	6	oV										
Vícerozměrné statistické metody	4ST502	2	2	6	oV										
Systém národního účetnictví a rozborů	4ES409	2	4	7	oV										
Teorie a praxe řízení aktiv	1MT403	3	0	4	oV										
Monetární makroanalýza	1MT401	4	0	6	oV										
volně volitelné předměty - dle výběru studenta				18							X		X		X
předměty vedlejší specializace				30								X	X	X	X
státní zkoušky															
státní zkouška z vedl. specializace				3											X
státní závěrečná zkouška odborná				6											X
obhajoba diplomové práce				6											X

2.1.2 Studijní obor Statistické a pojistné inženýrství

Garant: doc. RNDr. Luboš Marek, CSc.

Obsah studia představuje průřez všemi podstatnými stránkami pojistného inženýrství souběžně s nejpoužívanějšími statistickými nástroji a postupy, potřebnými při analýze ekonomických dat. Studenti se seznámí s důležitými pojistnými produkty, rozbory a strategiemi, které patří neoddělitelně k praxi na tuzemských i zahraničních pojistných trzích, a současně bude schopen aplikovat statistické analytické a prognostické postupy v nejrůznějších ekonomických situacích. Kostru specializace tvoří pět bloků předmětů: statistické metody, pojistné inženýrství, podniková a státní statistika, demografie a ekonometrie. Součástí specializace je i získání hlubokých znalostí pro práci s počítači a se specializovaným softwarem.

Vzhledem k širokému zaměření studia naleznou absolventi oboru uplatnění v oblasti státní a podnikové statistiky, v činnosti komerčních pojišťoven, penzijních fondů a zdravotních pojišťoven, dále rovněž ve sféře finančních aktivit (investování pojistného kapitálu, pojištění finančních úvěrů, analytická oddělení bank a investičních fondů) a v marketingových, poradenských a výzkumných institucích.

Učební plán

Název předmětu	ident	př.	cv.	ECTS	Sk.	1.	2.	3.	4.	5.	6.	7.	8.	9.	10.
oborově povinné předměty				211											
Finance podniku	1FP201	2	0	3	oP				X						
Finanční účetnictví	1FU201	2	2	6	oP				X						
Mezinárodní ekonomie	2SE201	2	2	6	oP			X							
Právo	2PR101	2	2	5	oP		X								
Management	3MA101	2	0	4	oP	X									
Ekonomie 1	OVS201	4	2	8	oP		X								
Matematika pro ekonomy	4MM101	2	2	6	oP	X									
Finanční teorie, politika a instituce	11F201	4	0	5	oP				X						
Marketing a podnik.politika	33F101	2	2	5	oP				X						
Informatika	44F101	2	2	5	oP	X									
Ekonomická propedeutika	55F101	4	0	4	oP	X									
Statistika 1	4ST203	2	2	6	oP	X									
Teorie pravděpodobnosti	4ST214	2	2	6	oP			X							
Matematická statistika	4ST215	2	2	6	oP				X						
Statistické metody 1	4ST301	2	2	6	oP					X					
Statistické metody 2	4ST302	2	2	6	oP						X				
Lineární modely	4EK213	2	2	6	oP			X							
Ekonometrické modely	4EK214	2	2	6	oP					X					
Programy pro matem. modelování	4EK313	2	2	6	oP						X				
Matematika pro inf. a statistiky	4MM103	2	2	6	oP		X								
Úvod do finanční a pojistné mat.	4ST309	4	0	6	oP					X					
Základy demografie	4DM201	2	2	6	oP		X								
Hospodářská a sociální statistika	4ES407	2	2	6	oP						X				
Ekonomie 2	OVS402	4	2	7	oP							X			
Aktuárská demografie	4DM414	2	2	6	oP							X			
Ekonometrie	4EK416	2	2	6	oP										X
Systém nár.účetnictví a rozborů	4ES409	2	4	7	oP								X		
Teorie výběrových šetření	4ST413	2	2	6	oP										X
Vícerozměrná statistika	4ST415	4	4	10	oP								X		
Životní pojištění	4ST421	2	2	5	oP								X		
Věcné pojištění	4ST520	2	2	5	oP									X	
Časové řady	4ST431	2	2	6	oP							X			
Teorie pravděpodob. a mat.stat.2	4ST430	2	2	6	oP									X	
1. jazyk		0	8	12	oP	X	X	X	X						
2. jazyk		0	4	6	oP	X	X								

Název předmětu	ident	př.	cv.	ECTS	Sk.	1.	2.	3.	4.	5.	6.	7.	8.	9.	10.
oborově volitelné předměty				34				3		6	14	3		9	
Calculus	4MM121	0	2	3	oV										
Success in Statistics	4ST318	2	0	3	oV										
Dějiny vybraných ekon.disciplin	4ST323	2	0	3	oV										
Rozhodování při nejistotě	4ST305	2	0	3	oV										
Filosof.problémy kvantifikace a měření	4FI316	2	0	3	oV										
Stat.met. v řízení jakosti	4ST408	2	0	3	oV										
Bayesovská statistika	4ST412	2	0	3	oV										
Stat.Meth. and Capital Markets	4ST441	2	0	3	oV										
Vybrané stat.metody	4ST506	2	2	5	oV										
Ekonomická demografie	4DM415	2	2	6	oV										
Demografické modely	4DM416	2	2	6	oV										
Matematické modelování	4EK201	2	0	3	oV										
Stochastické modely	4EK315	2	2	6	oV										
Simulační modely	4EK412	2	2	6	oV										
Praktikum z operačního výzkumu	4EK321	2	2	6	oV										
Teorie rozhodování	4EK415	4	2	8	oV										
Řízení projektů	4EK411	2	2	6	oV										
volně volitelné předměty - dle výběru studenta				12			3	6	3						
předměty vedlejší specializace				30								11	13	6	
státní zkoušky															
státní zkouška z vedl. specializace				3											X
státní závěrečná zkouška odborná				6											X
obhajoba diplomové práce				6											X

3 Studijní obory magisterské navazující

3.1 Studijní obor Informační management

Garant: Prof. Ing. Petr Doucek, CSc.

Informační management představuje jeden z moderních a také nejperspektivnějších trendů v široce koncipovaném oboru informatika. Stojí na pomezí klasicky pojímané informatiky zejména podnikové a moderního managementu. Jeho samotné zaměření překonává tradiční funkční pojetí organizace práce a úzce vymezenou profesní orientaci směrem k universálnosti uplatnění v praxi. Základem studia informačního managementu je kombinace tří hlavních oborů a vědních disciplín:

- **systémových věd**, ty poskytují celkový koncept a východiska pro chápání a pojetí informatiky a vymezují obecné přístupy zejména k řešení problémů a k interpretaci dat,
- **moderního managementu**, který poskytuje nástroje, metody a postupy spjaté s řízením organizací jak hospodářských, tak i státní a veřejné správy,
- **informatiky**, jež je hlavním jádrem oboru; v ní jsou uplatňovány obecné principy systémových věd v kombinaci s metodami moderního managementu.

Cílem hlavní specializace „Informační management“ je výchova odborníků, schopných nalézt uplatnění v nejširším spektru organizací současného světa, a to zejména v manažerské práci a v manažerských pozicích. Jejich základní konkurenční výhodou jsou znalosti a dovednosti v oblasti informačních a komunikačních technologií, vhodně kombinované s manažerskými metodami a způsoby práce obohacenými o schopnost vnímat svět komplexně na základě systémového pohledu. Tím je prakticky završeno teoretické vzdělání v účelné kombinaci s praktickými zkušenostmi s dovednostmi.

Studium vychází ze společného základu oboru „Aplikovaná informatika“, kde zájemci o informační management získají základní znalosti a dovednosti v tvorbě programového vybavení a návrhu aplikací a dále mají možnost se profilovat formou volitelných předmětů. Z těchto volitelných předmětů je doporučováno absolvovat předmět 4SA320 a alespoň jeden z předmětů 4SA325 nebo 4SA370.

Součástí oboru „Informační management“ je i možnost rozšířit si dovednosti v řízení informatiky nebo vybraného odvětví ekonomiky díky absolvování vedlejších specializací. Tyto specializace mají studenti možnost volit jak v rámci Fakulty informatiky a statistiky, tak i v rámci ostatních fakult Vysoké školy ekonomické v Praze.

Studium je určeno pro široké spektrum pracovních pozic zejména v soukromém sektoru (v kombinaci s jazykovou průpravou i v nadnárodních společnostech), v oblasti veřejné a státní správy, školství, ale i v neziskových a zájmových organizacích.

Výraznou konkurenční výhodou absolventů oboru je pak schopnost řešení složitých rozhodovacích problémů, pro něž mohou využívat studiem získaných schopností strukturovaně myslet. Jejich potenciál je pak předurčuje k zastávání pozic ve vyšším a středním managementu. Studium je určeno převážně pro následující cílové profese: business analytik, business konzultant, manažer informatiky ve společnosti (CIO), manažer rizik, manažer projektu, account manager, obchodník s informatickými službami.

Učební plán

Název předmětu	ident	př.	cv.	Sk.	ECTS	1.	2.	3.	4.
oborově povinné předměty					39				
Informační management	4SA411	2	2	hP	5	x			
Systémová dynamika	4SA412	2	2	hP	5	x			
Organizace a informace	4SA413	2	2	hP	5		x		
Systémy pro podporu rozhodování	4SA414	2	2	hP	5		x		
Optimalizace podnikových procesů	4SA511	2	2	hP	6			x	
Řízení projektů IS	4SA512	2	2	hP	5			x	
Diplomový seminář	4SA518	0	4	hP	8				x
oborově volitelné předměty					21	5	5	5	6
Vizuální komunikace	4SA424	2	2	hV	5				
Audit informačních systémů	4SA425	2	2	hV	5				
Prezentace a komunikace informací	4SA426	2	2	hV	5				
Informatizace: lidé, technologie a globalizace	4SA427	2	2	hV	5				
Trendy v informačním managementu I*	4SA430	0	4	hV	4				
Řízení informačních systémů (anglicky)	4SA431	1	1	hV	3				
Informace a média	4SA525	2	2	hV	3				
Nová média a informační společnost ²	4SA526	2	0	hV	3				
Trendy v informačním managementu II*	4SA530	0	4	hV	4				
Trendy IS/ICT*	4IT470	2	0	hV	3				
Enterprise Computing: servisně orientované standardy a architektury*	4IT482	0	2	hV	4				
Počítačové a infromatické právo	2PR441	2	0	hV	3				
volně volitelné předměty z celé VŠE					15	5	5	5	
předměty vedlejší specializace					30	10	10	10	
státní zkoušky									
státní zkouška z vedl. spec.					3				X
státní závěrečná zkouška odborná					6				X
obhajoba diplomové práce					6				X

* takto označené předměty jsou vyučovány jako mimosemestrální. Termíny konání budou vždy včas oznámeny na nástěnkách IV. fakulty

² Předmět je vyučován ve dvou jazykových verzích. Přednáška P01 vždy anglicky a přednáška P02 česky

3.2 Studijní obor Informační systémy a technologie

Garant: Prof. Ing. Jiří Voříšek, CSc.

Magisterský stupeň studia zahrnuje studium hlavní a vedlejší specializace. Hlavní specializace *Informační systémy a technologie* je zaměřena na přípravu specialistů schopných navrhovat, implementovat, provozovat a řídit informační systémy různých typů ekonomických subjektů, včetně institucí veřejné správy.

Specializace navazuje na bakalářský obor Informatika, jehož absolventi jsou do studia specializace přijímáni bez přijímací zkoušky. Absolventi bakalářských oborů z jiných fakult VŠE, resp. z jiných vysokých škol jsou přijímáni do studia specializace na základě přijímací zkoušky. Studenti jsou vybavováni takovým objemem a strukturou znalostí, které zajistí jejich vysokou konkurenceschopnost na trhu práce, a to i ve vztahu k absolventům zahraničních univerzit.

Současný celosvětový trh práce vyžaduje globálně uvažující informatiky se znalostmi a dovednostmi odpovídajícími aktuálním potřebám praxe nejen v oblasti informačních technologií, ale i v oblastech řízení, organizace, ekonomiky, obchodu a práva. Studijní plán je proto budován s respektováním světových standardů pro výuku informatiky (Computing Curricula 2004 – Information Systems and Software Engineering), ale současně zachovává konkurenční výhodu VŠE, která spočívá v kombinaci znalostí z oblasti informatiky se znalostmi ekonomiky a práva.

Budování znalostí v oblasti informatiky je založeno na osvojení metod a nástrojů řízení vývoje a provozu složitých informačních systémů, elektronického a mobilního podnikání. Studenti se mj. naučí vytvářet informační strategii, optimalizovat podnikové procesy, navrhovat informatické služby, které optimálně podporují podnikové procesy, navrhovat aplikační a technologickou architekturu IS, navrhovat a implementovat informatické aplikace, řídit informatické projekty, řídit informatické služby, informatické procesy a informatické zdroje a analyzovat výhodnost různých variant outsourcingu. Aby studenti získali co nejširší spektrum pohledů na řešení IS/ICT, jsou do přednášek všech předmětů zváni významní odborníci z praxe. Pro zvýšení úrovně znalostí odborné angličtiny jsou některé předměty přednášeny v anglickém jazyce.

Budování znalostí v oblasti ekonomiky a práva je zajišťováno jednak některými předměty zařazenými přímo do hlavní specializace a jednak předměty vedlejší specializace. Doporučovanými jsou vedlejší specializace zaměřené na řízení logistiky, financí, obchodu a marketingu.

Studium se uzavírá státní závěrečnou zkouškou z hlavní a z vedlejší specializace a obhajobou diplomové práce. Diplomové práce jsou řešeny jak na teoretická témata, tak na témata praktická, velmi často realizovaná v kooperaci s externími partnery katedry z české nebo zahraniční praxe. Zpracování diplomových prací tvoří hlavní náplň závěru studia a proto je mu vyhrazen i potřebný časový prostor v rámci diplomových seminářů, kde je možnost řešit diplomové práce individuálně i v týmech.

Cílovými profesemi absolventů studijní specializace jsou: byznys analytik, byznys konzultant, architekt IS/ICT, manažer vývoje aplikací, systémový integrátor, manažer projektu, manažer provozu, manažer podnikového IS a obchodník s produkty a službami IS/ICT. Pro všechny uvedené profese jsou absolventi vybaveni jak kvalitním teoretickým základem, tak základními praktickými zkušenostmi.

Studentům s výborným prospěchem vytváří katedra prostor pro jejich zapojení do výzkumného programu katedry, případně do projektů, které se řeší ve spolupráci s partnery (IBM, HP, SAP, Microsoft, SUN, Oracle, Sybase a dalšími). Nejlepším absolventům specializace se po ukončení studia nabízí zahájení navazujícího studia na doktorském stupni.

Učební plán

Název předmětu	ident	př.	cv.	Sk.	ECTS	1.	2.	3.	4.
oborově povinné předměty					45				
Integrace v informačních systémech	4IT410	2	0	hP	4	X			
Řízení projektů	4IT414	2	2	hP	6	X			
Modelování podnikových systémů	4IT415	2	2	hP	6		X		
Řízení informatiky	4IT417	4	2	hP	8			X	
Podnikové informační systémy 2	4IT514	2	2	hP	6			X	
Diplomový seminář	4IT518	0	8	hP	15				X
oborově volitelné předměty				hV	15		8	7	
Počítačové a inženýrské právo	2PR441	2	0	hV	3				
Trénink sociálních a manažerských dovedností	3PS422	0	4	hV	6				
Operační systémy	4IT425	2	2	hV	6				
Business Intelligence	4IT435	2	2	hV	5				
Projekt BPE	4IT440	0	2	hV	4				
Projekt objektová analýza a design	4IT441	0	2	hV	4				
Objektová analýza a design	4IT442	0	4	hV	6				
Extrémní programování	4IT443	2	2	hV	6				
Vývoj aplikací na platformě Lotus Domino	4IT444	0	2	hV	3				
CASE	4IT450	2	0	hV	4				
Analýza trhu ICT	4IT460	2	0	hV	3				
Trendy IS/ICT	4IT470	2	0	hV	3				
Architektura orientovaná na služby	4IT481	0	2	hV	4				
Enterprise Computing: servisně orientované standardy a architektury	4IT482	0	2	hV	4				
Současné přístupy k vývoji IS	4IT483	2	0	hV	3				
Trendy v informačním managementu I	4SA430	4	0	hV	4				
Trendy v informačním managementu II	4SA530	4	0	hV	4				
volně volitelné předměty z celé VŠE					15	10	5		
předměty vedlejší specializace					30	10	10	10	
státní zkoušky									
státní zkouška z vedl. spec.					3				X
státní závěrečná zkouška odborná					6				X
obhajoba diplomové práce					6				X

3.3 Studijní obor Kognitivní informatika

Garant: doc. PhDr. Ján Pavlík

Kognitivní informatika (*Cognitive Informatics*) je multi- a transdisciplinární obor zabývající se fundamentálními problémy sdílenými moderní informatikou, softwarovým inženýrstvím, teorií umělé inteligence, kybernetikou, kognitivními vědami, neuropsychologií, filosofií, lingvistikou a vědami o životě včetně lékařských věd. Realizace tohoto nového studijního oboru (zřizovaného v souladu s nejnovějšími trendy vývoje informatiky) má za cíl připravovat multidisciplinárně vzdělané odborníky, kteří se uplatní v oblasti administrativního i ekonomického řízení v globalizující se informační společnosti; jeho obsah odpovídá vymezení kognitivní informatiky, jak bylo podáno na 4. mezinárodní konferenci IEEE (*Institute of Electrical and Electronics Engineers*) věnované tomuto dynamicky se rozvíjejícímu vědnímu oboru.

Absolventi oboru Kognitivní informatika naleznou široké uplatnění především: A) ve velkých společnostech, na pozicích strategického koncipování a řízení vývoje společnosti; B) v oblasti veřejné správy v obdobných pozicích, a to jak v centrální státní správě (strategické řízení a koncipování centrálních správních úřadů), tak i v příslušných orgánech samosprávy; C) ve velkých společnostech i v oblasti veřejné správy v pozicích manažerů výzkumu a vývoje, zejména v oblasti IS/ICT; D) v moderních dynamických organizacích ve všech pozicích, jež souvisejí se znalostním řízením firem a institucí na bázi aplikace poznatků transdisciplinárních oborů, zahrnujících syntézu biologie, psychologie a informatiky (jako jsou neuropolitika, neuroekonomie, neuroinformatika) v kombinaci s poznatky informatiky v oblastech znalostního inženýrství, modelování a simulace, jakož i s poznatky základních filosofických disciplin zkoumajících lidské poznání i etickou regulaci lidského jednání; tytéž poznatky lze aplikovat při transformaci veřejné správy na bázi principů e-governmentu s využitím rostoucího významu informačních technologií; E) ve všech oblastech lidské činnosti, kde lze využít znalostí týkajících se přírody jako sféry autonomní samoorganizace spolu se znalostmi o fungování lidského myšlení (zejména při politickém prosazování a ekonomické implementaci principu udržitelného rozvoje).

V rámci stávajících inženýrských profesí, vyhovujících potřebám praxe, se absolventi hlavní specializace Kognitivní informatika mohou uplatnit nejen v profesích „Business analytik“ a „Manažer rozvoje a provozu IS/ICT“, nýbrž i v dalších, kognitivní informatice neadekvátnějších profesích, jako jsou „Business Development Manager“ a „Manažer výzkumu a vývoje IS/ICT“ (tato profese koresponduje s akutní potřebou manažerů, schopných nejen operativně řídit výzkumné týmy, ale především koncipovat a strategicky rozvíjet procesy výzkumu a vývoje). Uvedené rozšíření profesí představuje v ekonomické praxi především posun v profesním uplatnění od firemní (podnikové/organizační) úrovně na úroveň korporátní a úroveň veřejně správních (včetně úrovně centrální státní správy). Kvalifikační obsah profese Business Development Manager v praxi nejvíce odpovídá používané pracovní funkci „Corporate Development Manager“. Významně dále souvisí s dílčími funkcemi, nazývanými různě, např. Business Process Manager, Inter-Culture Manager, nebo Program Manager a další.

Studijní obor navazuje na bakalářský obor Informatika, jehož absolventi jsou do studia specializace přijímáni bez přijímací zkoušky; pro absolventy bakalářských oborů z jiných fakult VŠE, resp. z jiných vysokých škol je přijímací zkouška nezbytná.

Učební plán

Název předmětu	ident	př.	cv.	Sk.	ECTS	1.	2.	3.	4.
oborově povinné předměty				oP	57				
Teorie informace a inference	4IZ410	2	2	oP	6	x			
Logika a sémantika	4IZ617	2	2	oP	6	x			
Inteligentní systémy a neuronové sítě	4IZ630	2	2	oP	6	x			
Komplexní systémy	4IZ636	2	0	oP	3			x	
Informační modelování organizací	4IT415	2	2	oP	6			x	
Simulace sociálních jevů	4IT495	2	2	oP	6			x	
Kognitivní věda	4FI404	4	0	oP	6	x			
Teorie spontánního řádu a samoorganizace	4FI425	2	0	oP	3		x		
Znalosti a ontologické inženýrství	4FI430	2	2	oP	6		x		
Základy neurověd	4FI431	2	0	oP	3		x		
Diplomový seminář	4FI432	0	4	oP	6				x
oborově volitelné předměty				oV	18				
Reprezentace a zpracování znalostí na webu	4IZ440	2	2	oV	6				
Řízení projektů IS/ICT	4IT414	2	2	oV	6				
Řízení podnikové informatiky	4IT417	4	2	oV	8				
Projekt BPE	4IT440	0	2	oV	4				
Úvod do teorie systémů	4SA428	2	0	oV	3				
Informace a média	4SA525	0	2	oV	3				
Ekonomická a informační etika	4FI309	4	0	oV	6				
Metodologie vědy	4FI402	4	0	oV	6				
Filosofie jazyka	4FI426	2	0	oV	3				
Filosofie mysli	4FI427	2	0	oV	3				
Kognitivní psychologie v informatice a tvořivost	4PS432	2	2	oV	6				
Ekonomie životního prostředí a ekologická politika	5ZP400	2	2	oV	6				
předměty vedlejší specializace					30	x	x	x	
státní zkoušky									
státní zkouška z vedl. spec.					3				x
státní závěrečná zkouška odborná					6				x
obhajoba diplomové práce					6				x

3.4 Studijní obor Znalostní technologie

Studijní specializace Znalostní technologie na oboru Informatika je zaměřena na přípravu specialistů v oblasti moderních technologií, které souvisejí s rozmanitými aspekty zpracování znalostí. V posledních letech se stále naléhavěji hovoří o znalostní společnosti, o managementu založeném na znalostech apod. Z čeho podobné teze vyplývají? Jednoduše z faktu, že dat a z nich plynoucích informací je mnoho. V řadě situací i více, než dokáže člověk obsáhnout. Navíc někdy nejsou některé důležité věci patrné na první pohled a lze se k nim dopracovat jen po analýzách směřujících k odhalování vzájemných vztahů či závislostí (označovaných souhrnně jako „znalosti“). Proto je cílem studia specializace poskytnout studentům přehled principů, metod a prostředků pro zpracování znalostí. Zpracováním znalostí se myslí také jejich získávání, uchovávání, vyhledávání, odvozování atd.

Absolventi studijní specializace se tak připravují na profese analytiků informačních systémů, znalostních inženýrů, vývojových pracovníků aplikací pro *data mining* či *web mining*. Pro všechny uvedené profese jsou absolventi vybaveni kvalitním teoretickým zázemím i potřebnými základními praktickými zkušenostmi.

Studium je založeno na komplexním pochopení práce se znalostmi s využitím moderních softwarových nástrojů nejen v praktické rovině, ale také s nezbytnými teoretickými základy. Studenti jsou seznamováni nejen se základy umělé inteligence, s teorií informace a inference, s principy inteligentních systémů, ale také s dobýváním znalostí z databází či webu.

U nejlepších absolventů specializace se po ukončení studia nabízí zahájení navazujícího studia na doktorském stupni. Současně je na katedře IZI pro vybrané studenty již na magisterském stupni studia prostor pro jejich zapojení do výzkumných projektů katedry – jak na národní, tak na evropské úrovni.

Učební plán

Název předmětu	ident	př.	cv.	Sk.	ECTS	1.	2.	3.	4.
oborově povinné předměty					48				
Teorie informace a inference	4IZ410	2	2	hP	6	X			
Metody a nástroje zpracování textových informací	4IZ420	2	2	hP	6	X			
Principy inteligentních systémů	4IZ430	2	2	hP	6	X			
Reprezentace a zpracování znalostí na webu	4IZ440	2	2	hP	6		X		
Dobývání znalostí z znalostí	4IZ450	2	2	hP	6		X		
Pokročilé přístupy ke KDD	4IZ460	2	2	hP	6			X	
Diplomový seminář	4IZ500	0	8	hP	12				X
oborově volitelné předměty					15		6	6	3
Aplikovaná lingvistika	4IZ520	2	0	hV	3				
Teorie kódování a šifrování	4IZ525	2	2	hV	6				
Logické programování	4IZ530	0	2	hV	3				
Složitě systémy	4IZ536	2	0	hV	3				
Pokročilá témata XML - seminář	4IZ538	0	2	hV	3				
Programování WWW-serverů	4IZ540	0	2	hV	3				
Integrované informační a komunikační systémy	4IZ548	2	2	hV	6				
Elektronická sazba a publikování	4IZ552	0	2	hV	3				
Umělé neuronové sítě	4IZ561	0	2	hV	4				
Počítačové a infromatické právo	2PR441	2	0	hV	3				
Základní algoritmy	4IT355	0	2	hV	3				
Řízení informatiky	4IT417	4	2	hV	8				
Podnikové informační systémy 2	4IT514	2	2	hV	6				
volně volitelné předměty z celé VŠE					12	6	6		
předměty vedlejší specializace					30	6	6	18	
státní zkoušky									
státní zkouška z vedl. spec.					3				X
státní závěrečná zkouška odborná					6				X
obhajoba diplomové práce					6				X

3.5 Studijní obor **Ekonometrie a operační výzkum**

Garant: prof. Ing. Josef Jablonský, CSc.

Absolvováním tohoto studijního oboru lze získat teoretické znalosti a zčásti i praktické návyky z oblasti ekonometrie a operačního výzkumu. Z praxe je známa velmi dobrá adaptabilita takto orientovaných absolventů do nově vznikajících a interdisciplinárních profesních zaměření, založená na známém fenoménu, že verbálně pěstované disciplíny si lze v případě potřeby doplnit snáze, než disciplíny založené na exaktních a modelových postupech.

Uplatnění absolventů je především v centrálních institucích, u manažerských konzultačních firem, ve větších průmyslových podnicích, v útvarech prognózování a strategického plánování, konjunkturální analýzy, ve výzkumných institucích ekonomického charakteru, v bankách a mezinárodních ekonomických a finančních organizacích.

Na studijní obor **Ekonometrie a operační výzkum** jsou bez přijímacích zkoušek přijímáni absolventi bakalářského studia VŠE oborů **Statistika a ekonometrie** a **Podniková ekonomika**.

Zahraniční zkušenosti: Ekonometrie a operační výzkum je na úrovni hlavní či vedlejší specializace součástí studijních programů všech renomovaných univerzit a škol, vychovávajících vysokoškolsky vzdělané ekonomy.

Anglický ekvivalent: Econometrics and Operational Research, velmi blízký je Management Science. Americký ekvivalent: Econometrics and Operations Research.

Německý ekvivalent: Oekonometrie und Unternehmensforschung, ale používá se i anglické (americké) označení.

Učební plán

Název předmětu	ident	př.	cv.	ECTS	Sk.	1.	2.	3.	4.
oborově povinné předměty				51					
Ekonomie II.	OVS402	4	2	9	hP	X			
Simulační modely	4EK412	2	2	6	hP		X		
Nelineární modely	4EK413	2	2	6	hP		X		
Diskrétní modely	4EK314	2	2	6	hP		X		
Teorie rozhodování	4EK415	4	2	9	hP	X			
Řízení projektů	4EK411	2	2	6	hP			X	
Ekonometrie	4EK416	2	2	6	hP	X			
Státnicový a diplomový seminář	4EK414	0	2	3	hP			X	
oborově volitelné předměty				12			X	X	X
Systém národního účetnictví a rozborů	4ES409	2	4	7	hV				
Teorie informace a inference	4IZ410	2	2	6	hV				
Teorie her a ekon. rozhodování	4EK421	2	2	6	hV				
Modely produkčních systémů	4EK425	2	2	6	hV				
Hospodářská statistika	4ES411	2	2	6	hV				
Statistické metody 2	4ST302	2	2	6	hV				
Úvod do umělé inteligence	4IZ229	2	2	5	hV				
Teorie výběrových šetření	4ST413	2	2	6	hV				
Vícerozměrná statistika	4ST415	4	4	10	hV				
volně volitelné předměty z celé VŠE				12			X	X	
předměty vedlejší specializace				30		X	X	X	
státní zkoušky									
státní zkouška z vedl. spec.				3					X
státní zkouška odborná vč. ekonomie				6					X
obhajoba diplomové práce				6					X

3.6 Studijní obor Statisticko-pojistné inženýrství

Garant: doc. RNDr. Luboš Marek, CSc.

Studium představuje průřez všemi podstatnými stránkami pojistného inženýrství souběžně s nejpoužívanějšími statistickými nástroji a postupy potřebnými při analýze ekonomických dat. Posлуhač se seznámí s důležitými pojistnými produkty, rozborů a strategiemi, které patří neoddelitelně k praxi na tuzemských i zahraničních pojistných trzích, a současně bude schopen aplikovat statistické analytické a prognostické postupy v nejrůznějších ekonomických situacích. Součástí specializace je i získání hlubokých znalostí pro práci s počítači.

Vzhledem k širokému zaměření studia nalezne absolvent uplatnění v činnosti komerčních pojišťoven, penzijních fondů a zdravotních pojišťoven, ale také v oblasti státní a podnikové statistiky, ve sféře finančních aktivit (investování pojistného kapitálu, pojištění finančních úvěrů), v marketingových, poradenských a výzkumných institucích vč. mezinárodních, a také tam, kde se vychovávají odborníci z oblasti statistiky a pojistného inženýrství.

Zahraníční zkušenosti: Obor je znám jako Statistics and Insurance, resp. Statistik und Versicherung.

Učební plán

Název předmětu	ident	př.	cv.	ECTS	Sk.	1.	2.	3.	4.
oborově povinné předměty				64					
Ekonomie II.	OVS402	4	2	7	hP	X			
Teorie výběrových šetření	4ST413	2	2	6	hP				X
Vícerozměrná statistika	4ST415	4	4	10	hP		X		
Životní pojištění	4ST421	2	2	5	hP		X		
Věcné pojištění	4ST520	2	2	5	hP			X	
Časové řady	4ST431	2	2	6	hP			X	
Pravděpodobnost a mat.stat.II	4ST430	2	2	6	hP	X			
Systém nár.účetnictví a rozborů	4ES409	2	4	7	hP		X		
Aktuárská demografie	4DM414	2	2	6	hP	X			
Ekonometrie	4EK416	2	2	6	hP				X
oborově volitelné předměty				11				6	5
Success in Statistics	4ST318	2	0	3	hV				
Stat.Meth. and Capital Markets	4ST441	2	0	3	hV				
Úvod do fin.a poj. matematiky	4ST309	4	0	6	hV				
Bayesovská statistika	4ST412	2	0	3	hV				
Vybrané stat.metody	4ST506	2	2	5	hV				
Statistické metody v řízení jakosti	4ST408	2	0	3	hV				
Simulační modely	4EK412	2	2	6	hV				
Teorie rozhodování	4EK415	4	2	9	hV				
Řízení projektů	4EK411	2	2	6	hV				
Ekonomická demografie	4DM415	2	2	6	hV				
Demografické modely	4DM416	2	2	6	hV				
volně volitelné předměty z celé VŠE				3		3			
předměty vedlejší specializace				30		11	13	6	
státní zkoušky									
státní zkouška z vedl. specializace				3					X
státní zkouška odborná vč. ekonomie				6					X
obhajoba diplomové práce				6					X

Studijní a zkušební řád

HLAVA PRVNÍ ÚVODNÍ USTANOVENÍ

Článek 1 Základní ustanovení

Tento studijní a zkušební řád se vztahuje na studenty v bakalářských studijních programech, magisterských studijních programech navazujících na bakalářské studijní programy (dále jen „navazující magisterský studijní program“) a magisterských studijních programech uskutečňovaných Vysokou školou ekonomickou v Praze (dále jen „VŠE“) a jejími fakultami.

Článek 2 Vymezení působnosti rektora a děkanů

- (1) Rozhodnutí rektora podle tohoto studijního a zkušebního řádu se vztahují na studenty zapsané ke studiu ve studijních programech, které jsou uskutečňovány VŠE.
- (2) Rozhodnutí děkana podle tohoto studijního a zkušebního řádu se vztahují na studenty zapsané ke studiu ve studijních programech, které jsou uskutečňovány příslušnou fakultou VŠE.

HLAVA DRUHÁ ORGANIZACE STUDIA

Článek 3 Studijní programy a studijní obory

Studium se uskutečňuje v rámci akreditovaných bakalářských, navazujících magisterských a magisterských studijních programů. Studium ve studijním programu je zpravidla členěno na studijní obory.

- (3) Studijní program a studijní obor je vymezen:
 - a) charakteristikou,
 - b) profilem absolventa,
 - c) podmínkami absolvování,
 - d) studijním plánem.
- (4) Studijní plán stanoví:
 - a) charakteristiku studijních předmětů (dále jen „předmět“) a jiných studijních povinností (včetně státní závěrečné zkoušky), jejich strukturu a způsob ověření studijních výsledků,
 - b) obsah státní závěrečné zkoušky,
 - c) vzorový plán studia.
- (5) U magisterských studijních programů, které se člení na studijní obory, studijní plán studijního oboru dále stanoví příslušné vedlejší specializace z nabídky všech fakult VŠE.

Článek 4 Forma studia

Prezenční forma studia je charakterizována tím, že:

- a) vzorový studijní plán je doporučeným časovým rozpisem plnění studijních povinností,

- b) výuka probíhá zejména formou přednášek, cvičení, seminářů, popřípadě jejich kombinací (tzv. přímá výuka),
 - c) doplňkovou formou výuky jsou praxe a konzultace.
- (6) Distanční forma studia je charakterizována tím, že: vzorový studijní plán je závazným časovým rozpisem plnění studijních povinností s tím, že výjimku tvoří pouze opakování předmětů nebo studium nad rámec závazného studijního plánu, studium probíhá formou samostudia a konzultací, metodicky jsou studenti vedeni v rámci metodických soustředění, v rámci této formy studia neexistuje přímý způsob výuky.
- (7) Kombinovaná forma studia je charakterizována tím, že:
- a) vzorový studijní plán je závazným časovým rozpisem plnění studijních povinností s tím, že výjimku tvoří pouze opakování předmětů nebo studium nad rámec závazného studijního plánu,
 - b) výuka je prováděna přímou výukou, samostudiem a konzultacemi,
 - c) podíl přímé výuky zpravidla neklesá pod polovinu rozsahu výuky v prezenční formě studia.
- (8) Každý akademický pracovník je povinen poskytovat studentům konzultace v prostorách VŠE.

Článek 5

Zápis do studia

- (1) Studentem se přijatý uchazeč stává dnem zápisu do studia.
- (2) Po zápisu do studia student skládá akademický imatrikulační slib.
- (3) Během studia je student povinen bezodkladně hlásit určenému zaměstnanci studijního oddělení všechny změny kontaktních údajů (zejména změnu příjmení, adresy, telefonního čísla). V případě, že tak neučiní, nenese VŠE ani žádná z jejích součástí odpovědnost za následky, které tímto opomenutím studentovi vzniknou.

Článek 6

Přerušění studia

- (1) Rektor, nebo děkan může na základě žádosti studenta přerušit studium. V době přerušění studia není osoba studentem. Jednotkou přerušění je jeden semestr (i když přerušění bylo zahájeno v průběhu semestru). Termín konce přerušění studia je vždy shodný s termínem konce semestru.
- (2) Pokud před vypršením termínu konce přerušění studia osoba nepožádá o prodloužení tohoto přerušění, stává se opět studentem dnem opětovného zápisu do studia podle § 54 odst. 2 a § 61 odst. 1 zákona č. 111/1998 Sb., o vysokých školách a o změně a doplnění dalších zákonů (zákon o vysokých školách), ve znění pozdějších předpisů (dále jen „zákon“).
- (3) Dnem opětovného zápisu do studia je první den semestru, který následuje po vypršení termínu konce přerušění studia.
- (4) Nejdelší celková doba přerušění studia je rovna standardní době studia studovaného studijního programu.
- (5) Po přerušění studia se student zapisuje do semestru v souladu s harmonogramem stávajícího akademického roku. Vztahují se na něj povinnosti aktuálního studijního plánu studovaného studijního programu nebo studijního oboru.

Článek 7 Přestup

Přestupem se rozumí změna studovaného studijního programu nebo studijního oboru uskutečňovaného v rámci VŠE.

- (6) O povolení přestupu rozhoduje děkan fakulty, na níž je student zapsán, po souhlasu děkana fakulty, která uskutečňuje studijní program nebo studijní obor, do jehož studia chce student přestoupit, nebo rektora v případě, že chce student přestoupit do studia ve studijním programu nebo studijního oboru, který uskutečňuje VŠE. V případě studenta zapsaného do studia studijního programu nebo studijního oboru, který uskutečňuje VŠE, rozhoduje o povolení přestupu rektor; chce-li student přestoupit do studia studijního programu nebo studijního oboru, který uskutečňuje fakulta, rozhoduje o povolení přestupu rektor po souhlasu děkana této fakulty.
- (7) Dnem přestupu ztrácí student právo studovat v původním studijním programu nebo studijním oboru a získává právo studovat v novém studijním programu nebo studijním oboru. Tímto dnem je vždy začátek semestru.

Článek 8 Průměrný prospěch

Průměrný prospěch se počítá ze všech úspěšně i neúspěšně ukončených předmětů a jiných studijních povinností (včetně uznaných) klasifikovaných podle klasifikační stupnice uvedené v čl. 17 tabulce č. 1. Hodnocení ND má pro tento účel hodnotu 4. Průměrný prospěch se počítá jako vážený průměr, kdy vahou je počet kreditů předmětu nebo jiné studijní povinnosti.

- (8) Průměrný prospěch se počítá pro každého studenta a pro relevantní celky (soubory studentů). Rozhodným dnem pro výpočet průměrného prospěchu je konec semestru.

HLAVA TŘETÍ KREDITOVÝ SYSTÉM

Článek 9 Zásady kreditového systému

- (1) Plnění požadavků studia se posuzuje prostřednictvím kreditového systému založeného na zásadách Evropského systému převodu a akumulace kreditů (European Credit Transfer and Accumulation System).
- (2) Všem studijním povinnostem jsou přiděleny kredity, s výjimkou sportovních aktivit.
- (3) Kredit je jednotkou studijní zátěže.
- (4) Studijní zátěž vyplývá z plnění studijních povinností studenta a zahrnuje:
 - a) účast na přímé výuce,
 - b) samostudium, přípravu na výuku, zkoušky a jiné studijní povinnosti a účast na konzultacích (nepřímou výuku).
- (5) Celkový počet kreditů nutný k absolvování studijního programu odpovídá počtu semestrů standardní doby studia studovaného studijního programu vynásobenému číslem 30.
- (6) Vzorový studijní plán nesmí v jednom semestru předepsat více než 6 předmětů a součástí státní závěrečné zkoušky; do tohoto počtu se nezapočítávají jazykové předměty ani sportovní aktivity.
- (7) Vedlejší specializací se rozumí část magisterského studijního programu a studijního oboru v rozsahu 30 kreditů. Do tohoto rozsahu nepatří státní zkouška z vedlejší specializace ani diplomová práce.

Článek 10

Kreditové poukázky

- (1) Po zápisu do studia obdrží student takové množství kreditových poukázek, které odpovídá počtu semestrů standardní doby studia studovaného studijního programu vynásobenému číslem 36.
- (2) Rozdíl počtu přidělených kreditových poukázek a počtu kreditů nutného pro absolvování studijního programu tvoří rezervní kreditové poukázky.
- (3) Kreditové poukázky čerpá student zápisem předmětů, vykonáním jiných studijních povinností nebo uznáním předmětů podle čl. 20.
- (4) Rezervní kreditové poukázky může student čerpat:
 - a) přednostně na opětovné zapsání neúspěšně ukončených předmětů a jiných studijních povinností s výjimkou státní závěrečné zkoušky nebo její části,
 - b) případně na zapsání předmětů a jiných studijních povinností nad rámec podmínek pro absolvování studijního programu.
- (5) Ve výjimečných případech může rektor, nebo děkan přidělit na základě žádosti studenta další kreditové poukázky.

Článek 11

Získávání kreditů

- (1) Úspěšným absolvováním předmětu nebo jiné studijní povinnosti získává student takový počet kreditů, jaký odpovídá jejich kreditovému ohodnocení. Tím postupně zvyšuje celkový počet získaných kreditů. Celkový počet získaných kreditů se také zvyšuje uznáním předmětů podle čl. 20.
- (2) Kredity získané absolvováním předmětů a jiných studijních povinností se nazývají započítatelnými kredity. Do započítatelných kreditů:
patří kredity získané na základě čl. 20 odst. 3,
nepatří kredity získané na základě čl. 20 odst. 1.
Započítatelné kredity mají význam především pro kontrolu splnění podmínek zápisu do semestru.

HLAVA ČTVRTÁ

ORGANIZACE VÝUKY V SEMESTRU

Článek 12

Zápis do semestru

- (1) Student je povinen zapsat se do každého semestru.
- (2) Zápisem do semestru se rozumí:
 - a) potvrzení zápisového listu studentem v termínech stanovených rektorem, nebo děkanem a
 - b) potvrzení zapsaných předmětů ve výkazu o studiu (dále jen „index“) zaměstnancem studijního oddělení.
- (3) Zápisový list obsahuje seznam předmětů, které má student zapsány ve stávajícím semestru.
- (4) Potvrzením zápisového listu má student právo i povinnost čerpat na zapsané předměty kreditové poukázky.
- (5) Studentovi mohou být klasifikovány pouze předměty zapsané v zápisovém listu a indexu.

Článek 13

Podmínky zápisu do semestru

- (1) Do prvního semestru se zapisují přijatí uchazeči podle čl. 5.
- (2) Do druhého semestru se mohou zapsat pouze studenti, kteří za první semestr studia získali alespoň 15 započítatelných kreditů, v distanční či kombinované formě studia alespoň 10 započítatelných kreditů.
- (3) Do třetího nebo vyššího semestru se mohou zapsat pouze studenti, kteří získali:
 - a) v předchozím semestru alespoň 10 započítatelných kreditů a zároveň
 - b) celkem takový počet kreditů, který odpovídá počtu dosud studovaných semestrů vynásobenému číslem 20, jsou-li studenty prezenční formy studia, nebo číslem 15, jsou-li studenty distanční či kombinované formy studia.
- (4) Podmínka v odst. 3 písm. a) se považuje za splněnou, pokud do celkového počtu kreditů nutného k absolvování studijního programu zbývá studentovi získat nejvýše 30 kreditů.
- (5) Podmínka v odst. 3 písm. b) se považuje za splněnou, pokud se zapisuje student bakalářského studijního programu do desátého nebo vyššího semestru, nebo student navazujícího magisterského studijního programu do sedmého nebo vyššího semestru.
- (6) Nutnou podmínkou zápisu do druhého nebo vyššího semestru je zapsání klasifikace všech úspěšně i neúspěšně ukončených a omluvených předmětů (čl. 17 a 18) do indexu.

Článek 14

Podmíněný zápis do druhého a vyššího semestru

- (1) Student, který nesplnil podmínky stanovené v čl. 13 odst. 2 a 3, může požádat o podmíněný zápis do druhého nebo vyššího semestru (dále jen „podmíněný zápis“).
- (2) Žádost o podmíněný zápis podává student rektorovi, nebo děkanovi prostřednictvím zaměstnance studijního oddělení. Rektor, nebo děkan rozhodne o podmíněném zápisu, případně rozhodne o prominutí nesplněných podmínek pro zápis do druhého nebo vyššího semestru. V případě, že jsou studentovi v rozhodnutí nesplněné podmínky prominuty, může se zapsat do studia ve druhém nebo vyšším semestru nepodmíněně.
- (3) Rozhodnutí o povolení podmíněného zápisu musí obsahovat všechny nesplněné podmínky zápisu do druhého nebo vyššího semestru.
- (4) Maximální počet povolených podmíněných zápisů každého studenta je roven počtu let standardní doby studia studovaného studijního programu. Rektor, nebo děkan může na základě žádosti studenta povolit výjimku.

Článek 15

Záписы předmětů

- (1) Zápisem předmětů se rozumí výběr předmětu studentem a akceptování tohoto výběru VŠE, nebo fakultou.
- (2) První fází zápisů předmětů je registrace zájmu o předměty. Výsledkem registrací je sumarizace zájmu o navštěvování předmětů ve stávajícím semestru ze strany studentů. Na základě registrací jsou upravovány kapacity jednotlivých paralelek předmětů.
- (3) Druhou fází zápisů předmětů je vlastní zapsání předmětů a jejich konkrétních paralelek. Výsledkem této fáze je zápisový list a jeho potvrzení podle čl. 12 odst. 2 písm. a) a písm. b).
- (4) Záписы předmětů probíhají elektronicky. Termíny zápisů jsou stanoveny v harmonogramu akademického roku.
- (5) Studenti bakalářských studijních programů si mohou zapsat předměty ze studia v navazujících magisterských studijních programech, pokud mají získáno alespoň 150

kreditů a pokud mají příslušný počet rezervních kreditových poukázek. Po zápisu do studia v navazujícím magisterském studijním programu mohou požádat o uznání těchto předmětů (čl. 20).

Článek 16 **Předmět**

- (1) Předmět je obsahová část studijního programu a studijního oboru.
- (2) Předmět je realizován v rámci jednoho semestru.
- (3) Předmět je realizován formou přednášek, cvičení, seminářů nebo kombinací těchto forem. V jednom předmětu může být otevřeno více paralelek.
- (4) Paralelka je identifikována dnem, místem (budovou a místností), dobou začátku a dobou trvání přímé výuky předmětu.
- (5) Předmět může být realizován:
 - a) v průběhu celého období výuky (řádně),
 - b) v části období výuky (blokově),
 - c) mimo období výuky (mimořádně),
 - d) bez nutnosti absolvování výuky (reprobačně); tento způsob realizace je určen pouze pro studenty, kteří z daného předmětu byli v některém z předchozích semestrů klasifikováni stupněm 4, ND nebo O podle čl. 17.
- (6) Každý předmět je ukončen zkouškou. Výjimku tvoří jazykové předměty, které mohou být ukončeny zápočtem s tím, že poslední jazykový předmět v logické řadě je ukončen zkouškou.
- (7) Komplexní charakteristika předmětu je obsažena ve veřejně přístupném akreditačním spisu předmětu, který povinně obsahuje:
identifikační označení předmětu (ident – alfanumerický kód),
název předmětu,
garanta předmětu, který odpovídá zejména za obsahovou náplň,
kreditové ohodnocení předmětu,
způsob realizace výuky,
jazyk výuky,
obsahovou osnovu,
metody výuky,
konkrétní podmínky a formu zkoušky, popřípadě zápočtu,
seznam základní a doporučené literatury.

Článek 17 **Zkouška**

- (1) Zkouška je komplexním prověřením znalostí, popřípadě dovedností získaných studiem daného předmětu.
- (2) Zkouška se skládá zpravidla v jeden den. S výsledky zkoušky seznámí učitel studenta do pěti pracovních dnů od data jejího konání, popřípadě od data konání její poslední části, pokud se zkouška z částí skládá.
- (3) Klasifikační stupnice zkoušek je obsažena v tabulce č. 1.

Tabulka č. 1: Klasifikační stupnice zkoušek

Ukončení	Klasifikační stupeň	Odpovídající slovní hodnocení a zápis v indexu	Poznámka
ukončeno úspěšně	1	výborně	Pokud je výsledek zkoušky měřen body, přísluší tento stupeň výsledku alespoň 90 % maxima bodů.
	2	velmi dobře	Pokud je výsledek zkoušky měřen body, přísluší tento stupeň výsledku alespoň 75 %, avšak méně než 90 % maxima bodů.
	3	dobře	Pokud je výsledek zkoušky měřen body, přísluší tento stupeň výsledku alespoň 60 %, avšak méně než 75 % maxima bodů.
ukončeno neúspěšně	4	nevyhověl(a)	Pokud je výsledek zkoušky měřen body, přísluší tento stupeň studentovi, který nedosáhl ani 60 % maxima bodů a zároveň mu nebyl udělen stupeň 4+.
	ND	nevyhověl(a)	Student se nedostavil ke zkoušce.
neukončeno	4+	nevyhověl(a)	Pokud je výsledek zkoušky měřen body, přísluší tento stupeň výsledku alespoň 50 %, avšak méně než 60 % maxima bodů, případně je tento stupeň udělen podle uvážení učitele. Student má možnost opakování podle odstavce 4. Tento dočasný výsledek se nezapisuje do indexu.
	O	omluveno	Upraveno v čl. 19.

- (4) Student, který byl klasifikován stupněm 4+, může využít další termín pro skládání zkoušky. Stupněm 4+ nelze klasifikovat neúspěšnou zkoušku skládanou v posledním vypsáném termínu v daném semestru. Pokud student nevyužije do konce semestru možnost opakování, je mu dočasná klasifikace 4+ změněna na 4.
- (5) Klasifikace zkoušky v indexu je uvedena s datem konání zkoušky, popřípadě datem konání její poslední části, pokud se zkouška z částí skládá. V případě změny dočasné klasifikace 4+ na 4 je tímto datem poslední den stanovený pro konání zkoušek. Zápis je vlastnoručně podepsán vyučujícím nebo zkoušejícím, popřípadě akademickým pracovníkem, jehož pověřil vedoucí katedry.
- (6) Každý student je povinen dostavit se v termínu určeném učitelem pro zapsání klasifikace do indexu, a to i pro klasifikace 4, ND a O.
- (7) Student, který byl z některého předmětu klasifikován stupněm 4, ND nebo O, si jej může znovu zapsat:
 - a) včetně opětovného absolvování výuky,
 - b) reprobáčně (čl. 16 odst. 5 písm. d)), pokud jej vedoucí katedry vypíše.

Článek 18 Zápočet

- (1) Zápočtem se hodnotí, zda si student osvojil požadované znalosti, popřípadě dovednosti v daném předmětu vymezeném v čl. 16. Jde o formu hodnocení průběžné práce studenta v semestru.
- (2) Jazykové předměty mohou být ukončeny zápočtem s tím, že poslední jazykový předmět v logické řadě je ukončen zkouškou.
- (3) Povinné sportovní aktivity jsou ukončeny zápočtem.
- (4) Hodnocení jazykových předmětů, které jsou ukončeny zápočtem, a povinných sportovních aktivit je uvedeno v tabulce č. 2.

Tabulka č. 2: Hodnocení jazykových předmětů, které jsou ukončeny zápočtem, a povinných sportovních aktivit

Ukončení	Hodnocení	Odpovídající slovní hodnocení a zápis v indexu	Poznámka
ukončeno úspěšně	Z	započteno	Pokud je výsledek zápočtu měřen body, přísluší tento stupeň výsledku alespoň 60 % maxima bodů.
ukončeno neúspěšně	NZ	nezapočteno	Pokud je výsledek zápočtu měřen body, přísluší tento stupeň studentovi, který nedosáhl ani 60 % maxima bodů.
	ND	nezapočteno	Student se nedostavil k plnění podmínek udělení zápočtu.
neukončeno	O	omluveno	Upraveno v čl. 19.

- (5) Zápis do indexu je datován dnem, kdy byl zápis do indexu proveden. Zápis je vlastnoručně podepsán vyučujícím, popřípadě akademickým pracovníkem, jehož pověřil vedoucí katedry.
- (6) Každý student je povinen dostavit se v termínu určeném učitelem katedry pro zapsání hodnocení do indexu, a to i pro hodnocení NZ, ND a O.
- (7) Student, který byl ohodnocen stupněm NZ, ND nebo O, si může daný předmět znovu zapsat. Pokud tak učiní, musí opětovně absolvovat i výuku předmětu.

Článek 19 Omluvy

- (1) Neúčast na zkoušce, popřípadě zápočtu může student omluvit u vyučujícího nebo zkoušejícího, a to nejdéle do 3 pracovních dnů po termínu, jehož se nemohl zúčastnit. O omluvě rozhoduje vyučující nebo zkoušející bezodkladně.
- (2) Pokud důvod omluvy neúčasti na zkoušce, popřípadě zápočtu vyučující nebo zkoušející neuzná, může student do 3 pracovních dnů požádat o omluvu rektora, nebo děkana prostřednictvím určeného zaměstnance studijního oddělení. Tato žádost musí obsahovat vyjádření vyučujícího nebo zkoušejícího.
- (3) Podle odstavce 2 postupuje student při neúčasti na zkoušce, popřípadě zápočtu i v případě, že překážka na jeho straně trvá i po posledním datu, kdy bylo možno se omlu-

vit u vyučujícího nebo zkoušejícího; lhůta je v tomto případě 3 pracovní dny poté, kdy překážka pominula.

- (4) Kreditové poukázky za omluvené neúčasti na zkoušce, popřípadě zápočtu (klasifikace O) se studentovi vracejí.

Článek 20

Uznávání předmětů

- (1) Předměty, které student úspěšně absolvoval na VŠE nebo na jiné vysoké škole, mohou být na základě jeho žádosti uznány. O uznání rozhoduje rektor, nebo děkan.
- (2) Za uznáný předmět podle odstavce 1 jsou studentovi odebírány kreditové poukázky v počtu odpovídajícím kreditovému ohodnocení uznaného předmětu a poměrná část rezervních kreditových poukázek, která se vypočítá jako součin počtu uznávaných kreditů a koeficientu 0,2. Rezervní kreditové poukázky se neodebírají v případě uznání předmětu, který měl student zapsán při studiu na vysoké škole v zahraničí, na niž byl vyslán VŠE nebo její fakultou.
- (3) Student je povinen požádat o uznání všech předmětů, které měl zapsány při studiu na vysoké škole v zahraničí, na niž byl vyslán VŠE nebo její fakultou. Úspěšně absolvované předměty mu jsou uznány. Za předměty ukončené neúspěšně se odebírají kreditové poukázky, které má student k dispozici. V případě, že student o uznání nepožádá v průběhu studia v semestru, který následuje po posledním semestru studia v zahraničí, ztrácí počet kreditových poukázek odpovídající počtu semestrů studia v zahraničí vynásobenému číslem 30.

HLAVA PÁTÁ

STÁTNÍ ZÁVĚREČNÉ ZKOUŠKY

Článek 21

Obecná ustanovení pro státní závěrečné zkoušky

- (1) Státní závěrečná zkouška je komplexním prověřením znalostí v rozsahu studovaného studijního programu a studijního oboru.
- (2) Obsah a forma každé části státní závěrečné zkoušky jsou součástí akreditačního spisu studijního programu a studijního oboru. Změna obsahu nebo formy zkoušky musí být veřejně oznámena nejpozději 6 měsíců před datem, kdy tato změna nastane.
- (3) K vykonání státní závěrečné zkoušky, popřípadě její části se student přihlašuje podle organizačních pokynů VŠE, nebo fakulty, na které je zapsán ke studiu.
- (4) Každá část státní závěrečné zkoušky se koná před zkušební komisí; její průběh a vyhlášení výsledku jsou veřejné.
- (5) Zkušební komisi a jejího předsedu jmenuje rektor, nebo děkan; je minimálně dvoučlenná. Pro obhajoby bakalářských a diplomových prací se vedoucí práce a oponent práce stávají členy zkušební komise, pokud již jimi nejsou. Za činnost zkušební komise a řádný průběh státní závěrečné zkoušky odpovídá její předseda.
- (6) Státní závěrečnou zkoušku, popřípadě všechny její části (včetně obhajoby bakalářské nebo diplomové práce) je student povinen vykonat nejpozději během dvou semestrů, které bezprostředně následují po semestru, v němž splnil všechny požadavky vyplývající ze studijního programu a studijního oboru (§ 56 odst. 1 písm. b) zákona). Do této doby se nezapočítávají semestry, v nichž měl student přerušeno studium. Rektor, nebo děkan může nesplnění této lhůty ze závažných důvodů prominout; v takovém případě však musí stanovit lhůtu jinou.

- (7) Státní závěrečnou zkoušku, popřípadě všechny její části lze uskutečnit v průběhu celého akademického roku.
- (8) Pro omlouvání neúčasti u státní závěrečné zkoušky, popřípadě každé její části platí čl. 19.

Článek 22

Klasifikace státní závěrečné zkoušky

- (1) Státní závěrečná zkouška, případně část státní závěrečné zkoušky včetně obhajoby bakalářské nebo diplomové práce, se klasifikuje samostatně.
- (2) Pro klasifikaci státní závěrečné zkoušky, případně každé její části se použije klasifikační stupnice uvedená v čl. 17 s tím rozdílem, že se nepoužívá stupeň 4+.
- (3) Klasifikace státní závěrečné zkoušky, případně každé části státní závěrečné zkoušky se stanoví na základě hlasování členů zkušební komise. O klasifikaci rozhoduje zkušební komise neveřejně. Při rovnosti hlasů rozhoduje hlas předsedy komise. Výsledek státní závěrečné zkoušky, případně části státní závěrečné zkoušky vyhlásí předseda v den jejího konání.
- (4) Klasifikace státní závěrečné zkoušky, případně každé části státní závěrečné zkoušky je zapsána do protokolu o konání státní závěrečné zkoušky a do indexu studenta; je datována dnem konání státní závěrečné zkoušky, případně části státní závěrečné zkoušky. Klasifikaci v protokolu podepíše předseda zkušební komise a všichni její členové, klasifikaci v indexu studenta podepíše předseda komise.
- (5) Pokud byla některá část státní závěrečné zkoušky klasifikována stupněm 4, ND nebo O, opakuje student pouze tuto část.
- (6) Státní závěrečnou zkoušku, případně každou část státní závěrečné zkoušky lze opakovat pouze dvakrát. Opakování, s výjimkou obhajoby bakalářské nebo diplomové práce, je možné nejdříve jeden měsíc ode dne neúspěšného konání státní závěrečné zkoušky, případně části státní závěrečné zkoušky.
- (7) V případě, že nebyla obhájena bakalářská nebo diplomová práce, rozhodne zkušební komise, zda je možné předložit upravenou práci, nebo zda student musí zpracovat novou práci na nové téma. Opakování obhajoby bakalářské nebo diplomové práce je možné nejdříve tři měsíce ode dne neúspěšné obhajoby. Tím není dotčena minimální lhůta stanovená pro vypracování bakalářské nebo diplomové práce, musí-li student zpracovat práci na nové téma.

Článek 23

Státní závěrečná zkouška v bakalářském studijním programu

- (1) Státní zkouška ze studovaného studijního oboru a obhajoba bakalářské práce jsou obligatorními částmi státní závěrečné zkoušky v bakalářských studijních programech uskutečňovaných VŠE a jejími fakultami.
- (2) Jednotlivé části státní závěrečné zkoušky lze skládat v libovolném pořadí.
- (3) Podmínkou pro složení státní zkoušky ze studovaného studijního oboru je získání všech kreditů ve struktuře předepsané studijním plánem studijního oboru s výjimkou kreditů za jednotlivé části státní závěrečné zkoušky.
- (4) Podmínkou pro konání obhajoby bakalářské práce je zpracování a odevzdání bakalářské práce. Obhajobu bakalářské práce lze uskutečnit nejdříve v předposledním semestru standardní doby studia. Rektor, nebo děkan může na základě žádosti studenta povolit výjimku.
- (5) Příprava a vykonání státní zkoušky ze studovaného oboru jsou hodnoceny 3 kredity, vypracování a obhajoba bakalářské práce jsou hodnoceny 3 kredity.

Článek 24

Bakalářská práce v bakalářském studijním programu

- (1) Bakalářskou prací student prokazuje schopnost písemně zpracovat téma související s obsahem studovaného studijního oboru a uplatnit znalosti a dovednosti získané při studiu.
- (2) Postup výběru tématu bakalářské práce a přihlášení k němu, způsob přidělení tématu ke zpracování a náležitosti odevzdání bakalářské práce stanoví opatření rektora, nebo děkana. Témata bakalářských prací jsou vyhlášována vedoucími určených pracovišť. Vedoucí pracoviště určuje vedoucího bakalářské práce a oponenta.
- (3) Vedoucím bakalářské práce je zpravidla akademický pracovník VŠE. Oponentem bakalářské práce musí být akademický pracovník VŠE nebo jiný vysokoškolsky vzdělaný odborník.
- (4) Téma bakalářské práce musí být přiděleno ke zpracování nejpozději tři měsíce před předpokládaným termínem obhajoby.
- (5) Bakalářská práce se odevzdává v písemném vyhotovení a v elektronické podobě.
- (6) Vedoucí bakalářské práce vyhotovuje na odevzdanou práci písemný posudek. Posudek musí obsahovat navrhovanou klasifikaci za použití stupnice uvedené v čl. 17.
- (7) Oponent bakalářské práce vyhotovuje na odevzdanou práci písemný posudek. Posudek musí obsahovat navrhovanou klasifikaci za použití stupnice uvedené v čl. 17.
- (8) Obhajoba bakalářské práce se koná na pracovišti, kde byla bakalářská práce zpracována. Vedoucí pracoviště umožní studentovi seznámit se s posudky vedoucího a oponenta práce nejpozději tři pracovní dny před termínem obhajoby. Obhajoba bakalářské práce se koná i v případě, že jsou oba posudky záporné.

Článek 25

Státní závěrečná zkouška v magisterském studijním programu

- (1) Státní zkouška z vedlejší specializace, státní zkouška ze studovaného studijního oboru a obhajoba diplomové práce jsou obligatorními částmi státní závěrečné zkoušky v magisterských studijních programech uskutečňovaných VŠE a jejími fakultami.
- (2) Jednotlivé části státní závěrečné zkoušky lze skládat v libovolném pořadí.
- (3) Podmínkou pro složení státní zkoušky z vedlejší specializace je získání všech kreditů ve struktuře předepsané pro danou vedlejší specializaci.
- (4) Podmínkou pro složení státní zkoušky ze studovaného studijního oboru je získání všech kreditů ve struktuře předepsané studijním plánem studijního oboru s výjimkou kreditů za jednotlivé části státní závěrečné zkoušky.
- (5) Podmínkou pro konání obhajoby diplomové práce je zpracování a odevzdání diplomové práce. Obhajobu diplomové práce lze uskutečnit nejdříve v předposledním semestru standardní doby studia. Rektor, nebo děkan může na základě žádosti studenta povolit výjimku.
- (6) Příprava a vykonání státní zkoušky ze studovaného oboru jsou hodnoceny 6 kredity, vypracování a obhajoba diplomové práce jsou hodnoceny 6 kredity a příprava a vykonání státní zkoušky z vedlejší specializace jsou hodnoceny 3 kredity.

Článek 26

Diplomová práce v magisterském studijním programu

- (1) Diplomovou prací student prokazuje schopnost systematicky a samostatně písemně zpracovat téma související s obsahem studovaného studijního oboru, nebo vedlejší specializace a uplatnit znalosti a dovednosti získané při studiu.
- (2) Student si může zvolit a zpracovat diplomovou práci i v rámci vedlejší specializace. Pokud je vedlejší specializace uskutečňována na jiné fakultě, než na které je student zapsán ke studiu, musí s touto volbou souhlasit děkan fakulty, na níž je zapsán ke studiu. Student studijního oboru, který uskutečňuje VŠE, musí obdržet souhlas rektora. Souhlas děkana, nebo rektora musí být písemný.
- (3) Postup výběru tématu diplomové práce a přihlášení k němu, způsob přidělení tématu ke zpracování a náležitosti odevzdání diplomové práce stanoví opatření rektora, nebo děkana. Témata diplomových prací jsou vyhlášována vedoucími určených pracovišť. Vedoucí pracoviště určuje vedoucího práce a oponenta.
- (4) Vedoucím diplomové práce je zpravidla akademický pracovník VŠE. Oponentem diplomové práce musí být akademický pracovník VŠE nebo jiný vysokoškolsky vzdělaný odborník.
- (5) Téma diplomové práce musí být přiděleno ke zpracování nejpozději šest měsíců před předpokládaným termínem obhajoby.
- (6) Diplomová práce se odevzdává v písemném vyhotovení a v elektronické podobě.
- (7) Vedoucí diplomové práce vyhotovuje na odevzdanou práci písemný posudek. Posudek musí obsahovat navrhovanou klasifikaci za použití stupnice uvedené v čl. 17.
- (8) Oponenta diplomové práce jmenuje vedoucí pracoviště, na kterém byla práce zpracovávána. Oponent diplomové práce vyhotovuje na odevzdanou práci písemný posudek. Posudek musí obsahovat navrhovanou klasifikaci za použití stupnice uvedené v čl. 17.
- (9) Obhajoba diplomové práce se koná na pracovišti, kde byla diplomová práce zpracována. Vedoucí pracoviště umožní studentovi seznámit se s posudky vedoucího a oponenta práce nejpozději tři pracovní dny před termínem obhajoby. Obhajoba diplomové práce se koná i v případě, že jsou oba posudky záporné.

HLAVA ŠESTÁ UKONČENÍ STUDIA

Článek 27

Řádné ukončení studia

- (1) Studium se řádně ukončuje absolvováním studia ve studovaném studijním programu; student musí splnit všechny studijní povinnosti stanovené studijním plánem.
- (2) Dokladem o řádném ukončení studia a o udělení akademického titulu je vysokoškolský diplom a dodatek k diplomu.
- (3) Vysokoškolský diplom s vyznamenáním obdrží absolvent, který během studia splnil všechny studijní povinnosti stanovené studijním plánem a dosáhl průměrného prospěchu do 1,5 včetně,
 - a) z každé části státní závěrečné zkoušky byl hodnocen stupněm „výborně“,
 - b) řádně ukončil studium ve standardní době stanovené pro studijní program, v distanční a kombinované formě studia ve standardní době zvětšené o dva semestry; studentům, kteří byli vysláni VŠE nebo její fakultou ke studiu v zahraničí, se toto studium do standardní doby nezapočítává.

Článek 28

Jiné ukončení studia

- (1) Jiným ukončením studia je ukončení studia podle § 56 zákona.
- (2) Rektor, nebo děkan rozhodne o ukončení studia podle § 56 odst. 1 písm. b) zákona studentovi, který:
 - a) ve stanoveném termínu nepotvrdil zápisový list (čl. 12 odst. 2),
 - b) nesplnil podmínku zápisu do druhého nebo vyššího semestru (čl. 13 a 14),
 - c) nemá k dispozici počet kreditových poukázek nutných k řádnému ukončení studia (čl. 10),
 - d) nesložil ani opakovaně státní závěrečnou zkoušku v termínech stanovených v čl. 21 odst. 6,
 - e) nesložil ani při druhém opakování některou část státní závěrečné zkoušky.
- (3) Na rozhodnutí podle odstavce 2 se vztahuje § 68 zákona.
- (4) Dnem ukončení studia podle odstavce 2 je den, kdy rozhodnutí o ukončení studia nabylo právní moci.

HLAVA SEDMÁ

ZÁVĚREČNÁ USTANOVENÍ

Článek 29

Způsob doručování rozhodnutí

- (1) Rozhodnutí o právech a povinnostech studenta se doručuje v souladu s § 68 zákona.
- (2) Náhradním doručením podle § 68 odst. 3 zákona se rozumí vyvěšení rozhodnutí na úřední desce.
- (3) Pro rozhodnutí týkající se studentů zapsaných ke studiu ve studijním programu uskutečňovaném VŠE je příslušná úřední deska VŠE.
- (4) Pro rozhodnutí týkající se studentů zapsaných ke studiu ve studijním programu uskutečňovaném fakultou je příslušná úřední deska fakulty.

Článek 30

Platnost a účinnost

- (1) Zrušuje se Studijní a zkušební řád VŠE pro studium v bakalářských, navazujících magisterských a magisterských studijních programech registrovaný ministerstvem dne 9. května 2005 pod čj. 17 847/2005-30.
- (2) Tento studijní a zkušební řád byl schválen Akademickým senátem VŠE dne 29. května 2006.
- (3) Tento studijní a zkušební řád nabývá platnosti dnem registrace Ministerstvem školství, mládeže a tělovýchovy.
- (4) Tento studijní a zkušební řád se vztahuje na studenty studijních programů uskutečňovaných dle zásad Evropského systému převodu a akumulace kreditů od akademického roku 2006/07.

prof. Ing. Richard Hindls, CSc.
rektor

Stipendijní řád Vysoké školy ekonomické v Praze ze dne 24. března 2006

Článek 1 Úvodní ustanovení

(1) Stipendijní řád Vysoké školy ekonomické v Praze (dále jen „stipendijní řád“) je vydán podle § 17 odst. 1 písm. g) zákona č. 111/1998 Sb., o vysokých školách a o změně a doplnění dalších zákonů (zákon o vysokých školách), ve znění pozdějších předpisů, (dále jen „zákon“) jako vnitřní předpis Vysoké školy ekonomické v Praze (dále jen „VŠE“) a obsahuje pravidla pro přiznávání stipendií studentům ve studijních programech, které uskutečňuje VŠE a její fakulty.

(2) Stipendium podle tohoto stipendijního řádu vyplácí VŠE ze stipendijního fondu VŠE vytvořeného podle § 58 odst. 7 zákona a z dotací a z příspěvků ze státního rozpočtu.

Článek 2 Druhy stipendií

(1) Studentovi může být přiznáno stipendium z dotace a z příspěvku ze státního rozpočtu podle

§ 91 odst. 2 písm. a) zákona (dále jen „prospěchové stipendium“),

§ 91 odst. 2 písm. b) až d) zákona (dále jen „mimořádné stipendium“),

§ 91 odst. 2 písm. d) zákona (dále jen „ubytovací stipendium“),

§ 91 odst. 3 zákona (dále jen „sociální stipendium“),

§ 91 odst. 4 písm. c) zákona (dále jen „doktorské stipendium“).

(2) Studentovi může být přiznáno stipendium ze stipendijního fondu podle stejných pravidel jako stipendia podle odstavce 1 písm. a) až e).

(3) Ze stipendijního fondu může být studentovi přiznáno stipendium na zahraniční studijní a vědecko-výzkumné aktivity.

Článek 3 Prospěchové stipendium

(1) Prospěchové stipendium je přiznáváno děkanem, nebo v případě studijních programů uskutečňovaných VŠE rektorem studentům bakalářských a magisterských studijních programů za vynikající studijní výsledky v uplynulém akademickém roce při splnění podmínek, které pro konkrétní akademický rok vyhláší děkan, nebo rektor.

(2) Forma, náležitosti a termíny pro podávání žádosti o prospěchové stipendium jsou stanoveny opatřením děkana, nebo rektora.

(3) Prospěchové stipendium nenáleží za měsíce červenec a srpen.

(4) Prospěchové stipendium se vyplácí měsíčně.

Článek 4 Mimořádné stipendium

(1) Mimořádné stipendium může být přiznáno děkanem, nebo rektorem studentovi který se zapojí do vědecko-výzkumné a pedagogické činnosti fakulty, nebo VŠE, za vynikající vědecké, výzkumné nebo další tvůrčí výsledky,

za vynikající výsledky celého studia u studentů bakalářského nebo magisterského studijní-

- ho programu,
- na úhradu mimořádných nákladů spojených s řešením úkolů zadaných v zájmu fakulty, nebo VŠE, s odbornou praxí nebo s vědecko-výzkumnou činností,
- za plnění mimořádných úkolů přispívajících k rozvoji fakulty, nebo VŠE, popřípadě souvisejících s rozvojem fakulty, nebo VŠE,
- v mimořádné tíživé sociální situaci.
- (2) Mimořádné stipendium může být přiznáno rektorem
- a) jako mimořádná cena rektora, jejíž účel a podmínky udělení stanoví rektor,
 - b) v dalších případech hodných zvláštního zřetele.
- (3) Podrobnosti týkající se výše a podmínek pro udělení mimořádného stipendia děkanem, nebo rektorem stanoví opatření děkana, nebo rektora pro příslušný akademický rok.
- (4) Mimořádné stipendium lze poskytnout buď na žádost studenta, nebo z vlastního podnětu děkana, nebo rektora.
- (5) Mimořádné stipendium je jednorázové a nárok na výplatu vzniká dnem jeho přiznání.

Článek 5

Ubytovací stipendium

- (1) Ubytovací stipendium je přiznáno rektorem studentovi, který splňuje tyto podmínky:
- a) je studentem studijního programu v prezenční formě studia;
 - b) studuje v prvním studijním programu, nebo ve studijním programu na něj navazujícím, nebo přestoupil z jednoho studijního programu do jiného a předchozí studium mu bylo uznáno; pokud student ukončil studium předchozího programu zanecháním tohoto studia písemným oznámením do 31. října téhož roku, kdy se do něho zapsal, pohlíží se na něj při posuzování podmínky uvedené před středníkem, jako by tento program nestudoval; v případě souběžně studovaných studijních programů je student započten nejvýše jednou, a to ve studijním programu, ve kterém byl do studia zapsán dříve;
 - c) nepřekročil standardní dobu studia v žádném ze souběžně studovaných studijních programů;
 - d) je státním občanem České republiky, nebo je státním příslušníkem členského státu Evropské unie nebo jiného smluvního státu Dohody o Evropském hospodářském prostoru nebo Švýcarské konfederace;
 - e) není studentem studujícím v rámci zahraniční rozvojové pomoci (vládním stipendistou) a mezinárodních smluv;
 - f) nemá místo trvalého pobytu na území okresu, v němž je místo jeho studia; je-li místem jeho studia Praha, nemá místo trvalého pobytu v Praze.
- (2) Forma, náležitosti a termíny pro podávání žádostí o ubytovací stipendium jsou stanoveny opatřením rektora pro příslušný akademický rok.
- (3) Nárok na výplatu ubytovacího stipendia vzniká od prvního dne měsíce, ve kterém student podá žádost.
- (4) Ubytovací stipendium nenáleží za měsíce červenec, srpen a září.
- (5) Ubytovací stipendium nelze vyplácet:
- a) za měsíce, kdy měl student po celý měsíc přerušeno studium,
 - b) od měsíce následujícího po dni ukončení studia podle § 55 a 56 zákona,

c) od měsíce následujícího po dni, kdy nastala změna podmínek rozhodných pro přiznání ubytovacího stipendia.

(6) Ubytovací stipendium se vyplácí zpětně na konci kalendářního čtvrtletí, v němž vznikl nárok na výplatu, k datu 31. prosince, 31. března a 30. června.

(7) Student je povinen bez zbytečného prodlení oznámit příslušnému studijnímu oddělení všechny skutečnosti, které mají vliv na výplatu ubytovacího stipendia.

(8) Nesplněním kterékoliv z podmínek uvedených v odstavci 1 písm. a) až f) ztrácí student nárok na ubytovací stipendium.

Článek 6 **Sociální stipendium**

(1) Nárok na sociální stipendium má student, kterému byl přiznán přírůvek na dítě ve zvýšené výměře podle zvláštního právního předpisu³ a tento nárok prokáže tím, že k žádosti o sociální stipendium přiloží písemné oznámení o přírůvku na dítě vydané úřadem státní sociální podpory.

(2) Žádost o sociální stipendium student podává nejpozději do konce listopadu každého kalendářního roku, pokud mu nebyl přírůvek na dítě ve zvýšené výměře přiznán až po zápisu do studia; v takovém případě může podat žádost kdykoliv v průběhu akademického roku. Žádost se podává prostřednictvím podatelny VŠE.

(3) Nezbytnou náležitostí žádosti o sociální stipendium je závazek studenta informovat neprodleně studijní oddělení o případné změně v přiznání přírůvku na dítě.

(4) Student má nárok na sociální stipendium po standardní dobu studia za každý celý kalendářní měsíc, po který splňuje podmínky pro přiznání sociálního stipendia, avšak nárok na sociální stipendium nevzniká za měsíce červenec a srpen.

(5) Sociální stipendium se vyplácí zpravidla za tři měsíce zpětně.

(6) Sociální stipendium činí měsíčně násobek přírůvku na dítě ve zvýšené výměře, který stanoví nařízení vlády.

Článek 7 **Doktorské stipendium**

(1) Doktorské stipendium se přiznává studentovi studujícímu v doktorském studijním programu v prezenční formě studia. Studentovi může být přiznáno doktorské stipendium až do výše dotace stanovené Ministerstvem školství, mládeže a tělovýchovy (dále jen „ministerstvo“), a to po standardní dobu studia, která je 3 roky, v případě včasného a řádného plnění jeho studijních povinností.

(2) Děkan, nebo rektor na návrh akademického pracovníka, který vede studenta ve studiu v doktorském studijním programu, přiznává a odnímá doktorské stipendium, stanoví jeho výši, měsíční splátky a počet měsíců, po které bude student doktorské stipendium pobírat, a to s přihlédnutím k ustanovení odstavce 1.

(3) Doktorské stipendium se vyplácí měsíčně.

(4) Student ztrácí nárok na vyplacení zbytku doktorského stipendia, pokud přestane být studentem prezenční formy studia v doktorském studijním programu.

Článek 8 **Stipendium na zahraniční studijní a vědecko-výzkumné aktivity**

(1) Stipendium na zahraniční studijní a vědecko-výzkumné aktivity může být poskytnuto:

a) na úhradu nákladů spojených se studiem na zahraniční partnerské vysoké škole,

³ § 17 odst. 2 písm. a) zákona č. 117/1995 Sb., o státní sociální podpoře, ve znění zákona č. 242/1997 Sb.

- b) na úhradu nákladů spojených s účastí na letní škole pořádané zahraniční univerzitou,
- c) na úhradu nákladů spojených s účastí na mezinárodní studentské soutěži,
- d) na úhradu nákladů spojených s účastí na mezinárodní konferenci,
- e) na úhradu dopravních nákladů spojených s pobytem na zahraniční vysoké škole daným rozpisem kvót ministerstva nad rámec finančního krytí.

(2) Náklady se v odstavci 1 rozumí náklady na dopravu, ubytování, životní potřeby, pojištění a účastnický poplatek.

(3) Stipendium na zahraniční studijní a vědecko-výzkumné aktivity může být poskytnuto studentovi, který splňuje tyto podmínky:

- a) je studentem prezenční formy studia;
- b) je studentem nejméně sedmého semestru pětiletého magisterského studijního programu, nebo je studentem navazujícího magisterského, nebo doktorského studijního programu;
- c) v případě semestrálního studia na zahraniční partnerské vysoké škole nebo letní školy pořádané zahraniční univerzitou, a jedná-li se o studenta magisterského studijního programu, vyhoví podmínkám výběrového řízení na zahraniční studijní pobyty;
- d) v případě semestrálního studia na zahraniční partnerské vysoké škole nebo letní školy pořádané zahraniční univerzitou, a jedná-li se o studenta doktorského studijního programu, prokáže odborný zájem a doklad o přijetí zahraniční institucí;
- e) v případě účasti v mezinárodní studentské soutěži prokáže svůj odborný zájem, předloží doporučení garanta své prezentace z řad akademických pracovníků VŠE, a je-li počet míst menší než počet uchazečů, splní podmínky výběrového řízení na zahraniční studijní pobyty;
- f) v případě účasti na mezinárodní konferenci prokáže svůj odborný zájem (zejména dosa-
vadní publikační činností), předloží příspěvek na konferenci a doporučení odborného
garanta z řad akademických pracovníků VŠE, jedná-li se o studenta magisterského stu-
dijního programu, nebo doporučení školitele, jedná-li se o studenta doktorského studij-
ního programu.

(4) Je-li podmínkou poskytnutí stipendia splnění podmínek výběrového řízení na zahraniční studijní pobyty, nepředkládá student žádost o poskytnutí stipendia. Žádost předloží oddělení zahraničních styků k projednání kolegiem proděkanů pro zahraniční vztahy. V ostatních případech předloží student žádost o poskytnutí stipendia na zahraniční studijní a vědecko-výzkumné aktivity spolu s příslušnými doklady vyjmenovanými v odstavci 3 oddělení zahraničních styků, které prověří správnost uváděných údajů a žádost i s doklady předloží k projednání kolegiem proděkanů pro zahraniční vztahy.

(5) O poskytnutí a výši stipendia na zahraniční studijní a vědecko-výzkumné aktivity rozhoduje kolegium proděkanů pro zahraniční vztahy, které je garantem rovnoměrného rozdělování prostředků na stipendia na zahraniční studijní a vědecko-výzkumné aktivity mezi studenty jednotlivých fakult.

(6) Stipendium na zahraniční studijní a vědecko-výzkumné aktivity je jednorázové a nárok na výplatu vzniká dnem jeho přiznání.

(7) Po návratu ze zahraničí je příjemce stipendia na zahraniční studijní a vědecko-výzkumné aktivity povinen předložit zprávu o svém zahraničním pobytu oddělení zahraničních styků.

Společná ustanovení

Článek 9

(1) Roční objem finančních prostředků na stipendia vyplácená z dotací a příspěvků ze státního rozpočtu a rozdělení stipendijního fondu na část, ze které se vyplácejí stipendia uvedená v čl. 1 odst. 2, a na část, ze které se vyplácejí stipendia na zahraniční studijní a vědecko-výzkumné aktivity, stanoví pro VŠE a fakulty v rámci rozpočtu na příslušný kalendářní rok rektor, a to po schválení v Akademickém senátu VŠE.

(2) Měsíční výše ubytovacího stipendia se stanoví k datu 31. prosince každého kalendářního roku následujícím výpočtem: od celkových zdrojů, které VŠE zahrnula do rozpočtu na ubytovací stipendia pro rozpočtový rok, se odečte objem vyplacených ubytovacích stipendií za první a druhé čtvrtletí; takto zjištěná částka se dělí úhrnným počtem měsíců, za které mají studenti ve čtvrtém čtvrtletí nárok na ubytovací stipendium, a výsledek se zaokrouhlí na celé koruny dolů. Měsíční výše ubytovacího stipendia v ostatních výplatních termínech se určí jako průměrná měsíční výše ubytovacího stipendia v předchozím kalendářním roce.

Článek 10

O přiznání stipendia, s výjimkou stipendia na zahraniční studijní a vědecko-výzkumné aktivity, rozhoduje děkan, nebo rektor na základě návrhu stipendijní komise, která je poradním orgánem děkana, nebo rektora. Komisi a jejího předsedu jmenuje děkan, nebo rektor. Dalšími členy jsou zpravidla tajemník fakulty, nebo kvestor, studijní referent a zástupce studentů.

Článek 11

Na rozhodování o přiznání stipendií se vztahuje § 68 zákona. Rozhodnutí o stipendiích lze studentům do vlastních rukou doručovat přímo na studijním oddělení nebo poštou. Rozhodnutí je doručeno dnem jeho převzetí, dnem odepření zásilku převzít, nebo uplynutím tří dnů od jejího uložení na poště. Nebude-li možné rozhodnutí studentovi doručit, platí za den doručení třetí den zveřejnění na úřední desce fakulty, nebo VŠE.

Článek 12

Stipendia jsou vyplácena v českých korunách bankovním převodem na bankovní účty studentů nejpozději do desátého dne měsíce následujícímu po příslušném výplatním termínu.

Článek 13

Závěrečná ustanovení

(1) Zrušuje se Stipendijní řád VŠE registrovaný ministerstvem dne 30. května 2005 pod čj. 17 847/2005-30.

(2) Zrušuje se Pokyn rektorky č. 5/2000 z 20. listopadu 2000.

(3) Tento stipendijní řád byl schválen podle § 9 odst. 1 písm. b) zákona Akademickým senátem VŠE dne 20. března 2006.

(4) Tento stipendijní řád nabývá platnosti podle § 36 odst. 4 zákona dnem registrace ministerstvem.

prof. Ing. Richard Hindls, CSc., v. r.
rektor

Disciplinární řád pro studenty fakult Vysoké školy ekonomické v Praze

Článek 1

Disciplinární řád pro studenty fakult Vysoké školy ekonomické v Praze (dále jen "VŠE") upravuje, v souladu se zákonem č. 111/1998 Sb., o vysokých školách a o změně a doplnění dalších zákonů (zákon o vysokých školách), (dále jen "zákon"), postup při projednávání disciplinárních přestupků studentů fakulty a ukládání sankcí.

Článek 2

Disciplinárním přestupkem je zaviněné porušení povinnosti stanovených právními předpisy nebo vnitřními předpisy VŠE a fakulty.

Článek 3

(1) Za disciplinární přestupek může být uložena některá z následujících sankcí:

1. napomenutí
2. podmíněné vyloučení ze studia
3. vyloučení ze studia.

(2) Při podmíněném vyloučení musí být stanovena lhůta a podmínky k osvědčení.

(3) Vyloučit ze studia lze studenta pouze za úmyslné spáchání disciplinárního přestupku.

(4) Sankcí za podvodné jednání, na jehož základě byl student přijat ke studiu, je pouze vyloučení ze studia.

(5) Uložením sankce za disciplinární přestupek podle čl. 2 není dotčeno právo ubytovacího zařízení na odstoupení od smlouvy o ubytování podle § 759 odst. 2 Občanského zákoníku.

Článek 4

(1) Při ukládání sankcí se přihlíží k charakteru jednání, jímž byl disciplinární přestupek spáchán, k okolnostem, za nichž k němu došlo, ke způsobeným následkům, k míře zavinění, k dosavadnímu chování studenta, který disciplinární přestupek spáchal a k projevené snaze o nápravu jeho následků.

(2) Od uložení sankce je možné upustit, pokud ze samotného projednání disciplinárního přestupku je zřejmé, že povede k nápravě.

Článek 5

(1) O uložení sankce rozhoduje děkan na návrh disciplinární komise, kterou z členů akademické obce fakulty jmenuje děkan.

(2) Děkan nesmí uložit přísnější sankci než jakou navrhla disciplinární komise.

Článek 6

(1) Disciplinární řízení zahajuje disciplinární komise na návrh děkana.

(2) Návrh musí obsahovat:

1. popis jednání
2. zdůvodnění, proč je jednání považováno za disciplinární přestupek
3. navrhované důkazy.

(3) Pokud návrh neobsahuje náležitosti uvedené v odstavci 2, vrátí jej disciplinární komise k doplnění.

(4) Okamžikem zahájení disciplinárního řízení je okamžik seznámení studenta s návrhem.

(5) Student je seznámen s návrhem doručením pozvání k ústnímu jednání.

Článek 7

(1) O disciplinárním přestupku se koná ústní jednání za přítomnosti studenta.

(2) K ústnímu jednání musí být student písemně pozván. Pozvání k ústnímu jednání musí obsahovat návrh, den, hodinu a místo, kde bude jednání probíhat.

(3) Pozvání musí být studentovi doručeno do vlastních rukou. Pokud pozvání studentovi nelze doručit, bude zveřejněno vyvěšením na úřední desce fakulty po dobu pěti dnů. Poslední den

této lhůty je považován za den doručení pozvání. Je-li pozvání doručováno vyvěšením, může se ústní jednání konat nejdříve 10. dne od vyvěšení pozvání.

(4) Má-li student zástupce podle čl. 9 odst. 3, doručuje se pozvání také jemu.

(5) V nepřítomnosti studenta může být disciplinární přestupek projednáván, pokud se student k jednání bez omluvy nedostaví, ačkoli byl k němu řádně pozván.

Článek 8

(1) Při jednání je disciplinární komise povinna zjistit skutkový stav, zejména charakter jednání, jímž byl disciplinární přestupek spáchán, okolnosti, za nichž k němu došlo a způsobené následky.

(2) Disciplinární přestupek nelze projednat, jestliže uplynula lhůta jednoho roku od jeho spáchání nebo od pravomocného odsuzujícího rozsudku v trestní věci.

Článek 9

(1) Zasedání disciplinární komise jsou neveřejná.

(2) Na pozvání předsedy disciplinární komise se mohou jednání zúčastnit svědci a zástupce studenta.

(3) Student se může dát, na základě udělené plné moci, při jednání disciplinární komise zastupovat advokátem nebo jiným zástupcem.

(4) Z jednání disciplinární komise pořizuje určený člen písemný zápis, který po autorizaci předsedou komise, musí být předán spolu s návrhem na rozhodnutí děkanovi nejpozději do pěti dnů po skončení jednání.

(5) K písemnému zápisu se připojuje zápis o hlasování, ze kterého musí být zřejmé, jak jednotliví členové disciplinární komise hlasovali. Zápis o hlasování se zasílá v zalepené obálce, kterou může otevřít pouze děkan nebo rektor.

Článek 10

(1) Disciplinární komise je způsobilá se usnášet, je-li jednání přítomna alespoň polovina jejich členů.

(2) Jednání disciplinární komise se nemůže účastnit ten její člen, u něhož lze mít s ohledem k projednávané věci nebo osobě studenta, který je podezřelý ze spáchání disciplinárního přestupku, či osobě, která jej zastupuje nebo jiným okolnostem, pochybnosti o jeho nepodjatosti. O vyloučení člena disciplinární komise pro podjatost rozhoduje na základě oznámení předseda disciplinární komise. O vyloučení předsedy disciplinární komise rozhoduje děkan.

(3) Usnesení je přijato, pokud pro něj hlasovala nadpoloviční většina přítomných. Při rovnosti hlasů rozhoduje hlas předsedy.

Článek 11

Disciplinární řízení se zastaví pokud:

1. vyjde najevo, že nejde o disciplinární přestupek,
2. se nepodaří prokázat, že disciplinární přestupek student spáchal,
3. osoba podezřelá ze spáchání disciplinárního přestupku přestala být studentem.

Článek 12

Na rozhodování o disciplinárním přestupku se vztahuje § 68 a 69 zákona.

Článek 13

(1) Po uplynutí lhůty stanovené v rozhodnutí o podmíněném vyloučení ze studia, rozhodne děkan, zda student splnil podmínky stanovené v rozhodnutí. Nerozhodne-li, má se za to, že student podmínky splnil.

(2) Jestliže ve lhůtě stanovené v rozhodnutí o podmíněném vyloučení ze studia byla studentovi pravomocným rozhodnutím udělena sankce, může děkan rozhodnout, že se student neosvědčil.

Článek 14

(1) Rozhodnutí o uložení sankce za disciplinární přestupek se vyznačuje do dokumentace studenta vedené fakultou.

(2) Z dokumentace studenta vedené fakultou se rozhodnutí o uložení sankce za disciplinární přestupek vyřazuje:

1. u napomenutí po uplynutí 12 měsíců ode dne, kdy rozhodnutí nabylo právní moci,
2. u podmíněného vyloučení po uplynutí stanovené doby, nejméně však po uplynutí 24 měsíců ode dne, kdy rozhodnutí nabylo právní moci.

Článek 15

Na disciplinární řízení se nevztahují obecné předpisy o správním řízení.

Článek 16

1. Zrušuje se Disciplinární řád z 24. května 1991 registrovaný Ministerstvem školství, mládeže a tělovýchovy ČR pod č.j. 17.694/91-30.
2. Tento řád byl schválen podle § 9 odst. 1 písm. b) zákona Akademickým senátem VŠE dne 26. 4. 1999.
3. Tento řád nabývá platnosti podle § 36 odst. 4 zákona dnem registrace Ministerstvem školství, mládeže a tělovýchovy.

Prof. Ing. Jan Seger, CSc., v. r.

Rektor

HARMONOGRAM AKADEMICKÉHO ROKU - ZIMNÍ SEMESTR 2007/2008

Semestr začíná 1. 9. 2007 a končí 10. 2. 2008

Zápisy (učebny si zajistí fakulty na PEDO podle potřeby) zápisy do 1. semestru bakalářského a magisterského studia	18.–29. 6. (F5), 3. 7. (F4), 22. 8. (F1), 23.8. (F2) a 24. 8. 2007 (F3)
Přihlašování do navazujícího magisterského studia do dvou dnů po ukončení bakalářského studia	14. 9. 2007
Imatrikulace nově přijatých (neurčí-li děkan jinak)	17. 9.–21. 9. 2007
Výuka (začíná lichým týdnem) – 13 týdnů	24. 9.–21. 12. 2007
Řádné zkuškové období	2. 1.–23. 1. 2008
Dodatečné zkuškové období (pro opravné a náhradní termíny zkoušek)	24. 1.–6. 2. 2008
Vložení výsledků zkoušek a zápočtů za prezenční studium	
z řádného zkuškového období	průběžně do 23. 1. 2008
z dodatečného zkuškového období	průběžně do 8. 2. 2008
za distanční a kombinované studium	průběžně do 15. 2. 2008
Přihlašování do vedlejších specializací	7. 1.–6. 2. 2008
Bakalářské a souborné zkoušky se konají během celého semestru	
Státní zkoušky z hlavní specializace – termíny stanoví děkani	
Státní zkoušky z ekonomie a vedlejší specializace se konají během celého semestru	
Promoce	26. 10., 2. 11. a 9. 11. 2007
Bakalářské promoce	16. 11., 23. 11. a 30. 11. 2007

Termíny registrací a zápisů na zimní semestr 2007/2008

Registrace	11. 6.–4. 7. 2007, 22. 8.–30. 8. 2007
Úprava rozvrhu kateder	3. 9.–5. 9. 2007 středa 5. 9. 2007 do 13:00 hod.
automatizovaný zápis	6. 9. 2007
1. kolo zápisů	7., 8. a 10. 9. 2007
automatizovaný zápis	11. 9. 2007
2. kolo zápisů	12., 13. a 14. 9. 2007
automatizovaný zápis	17. 9. 2007
3. kolo zápisů	18. – 20. 9. a 24. 9.–5. 10. 2007
Zahájení výuky (lichý týden)	24. 9. 2007
Tisk kandidátů na vyloučení (po počítačovém uzavření semestru)	od 4. 9. 2007
Zveřejnění předběžných seznamů v síti	24. 9. 2007
Zpracování výsledků zápisů	8.10.–10. 10. 2007
Zpracování Zápisových listů	11. 10.–18. 10. 2007
Tisk Zápisových listů	do 25. 10. 2007
Předání Zápisových listů referentkám	26. 10. 2007
Vydávání Zápisových listů	od 29. 10. 2007
Korekce zmatečných záznamů	do 14. 11. 2007

HARMONOGRAM AKADEMICKÉHO ROKU - LETNÍ SEMESTR 2007/2008

Semestr začíná 11. 2. 2008 a končí 31. 8. 2008

Přihlašování do navazujícího magisterského studia do dvou dnů po ukončení bakalářského studia	25. 1. 2008
Výuka (začíná lichým týdnem) – 13 týdnů	11. 2. – 9. 5. 2008
Řádné zkuškové období	12. 5. – 6. 6. 2008
Dodatečné zkuškové období (pro opravné a náhradní termíny zkoušek)	9. 6. – 20. 6. 2008
Vložení výsledků zkoušek a zápočtů	
za prezenční studium	
z řádného zkuškového období	průběžně do 6. 6. 2008
z dodatečného zkuškového období	průběžně do 20. 6. 2008
za distanční a kombinované studium.....	průběžně do 1. 9. 2008
Přihlašování do vedlejších specializací	19. 5.–14. 9. 2008
Bakalářské a souborné zkoušky se konají během celého semestru	
Státní zkoušky z hlavní specializace – termíny stanoví děkani	
Státní zkoušky z ekonomie a vedlejší specializace se konají během celého semestru	
Promoce	29. 2., 7. 3. a 14. 3. 2008
.....	23. 6. – 27. 6. 2008
Bakalářské promoce	21. 3., 28. 3. a 4. 4. 2008
Hlavní prázdniny	1. 7. – 31. 8. 2008

Termíny registrací a zápisů na letní semestr 2007/2008

Registrace	10. 1. – 26. 1. 2008
Úprava rozvrhu kateder	28. 1. a 29. 1. 2008
automatizovaný zápis	úterý 29. 1. 2008 do 13:00 hod. 29. 1. 2008
1. kolo zápisů	30. 1. – 1. 2. 2008
automatizovaný zápis	pátek 1. 2. 2008 do 16:00 hod. 1. 2. 2008
2. kolo zápisů	2., 4., a 5. 2. 2008
automatizovaný zápis	6. 2. 2008
3. kolo zápisů	7. – 9. 2. a 11. 2. – 22. 2. 2008
Zahájení výuky (lichý týden).....	11. 2. 2008
Zveřejnění předběžných seznamů v síti	11. 2. 2008
Tisk kandidátů na vyloučení (po počítačovém uzavření semestru)	od 15. 2. 2008
Zpracování výsledků zápisů	25. 2.–29. 2. 2008
Zpracování Zápisových listů	3. 3.–7. 3. 2008
Tisk Zápisových listů	do 10. 3. 2008
Předání Zápisových listů referentkám	11. 3. 2008
Vydávání Zápisových listů	od 17. 3. 2008
Korekce zmatečných záznamů	do 26. 3. 2008

Příloha - Jak si zaregistrovat jazyk snadno a rychle

V přízemí, prvním a druhém patře staré budovy najdete učebny s počítači, kde je v době registrací a zápisů připravena aplikace, s jejíž pomocí si budete registrovat každý semestr předměty. Tento semestr vám budou všechny předměty mimo jazyka automaticky zapsány. (SAMI SI JE NEZAPISUJTE, NEMĚŇTE, NEMAŽTE, ztratil by se příznak k jejich automatickému zapsání a nemuseli byste se na ně dostat). Pokud se vám ale v aplikaci do poloviny září neobjeví, ozvěte se na: regzap@vse.cz.

Abyste si mohli jazyky doregistrovat, zadejte do příslušného okénka své rodné číslo bez lomítka. Heslo je na počátku prázdné, ale doporučuji si ho změnit. (Nikdy nevíte, který vtipálek vám může něco provést...).

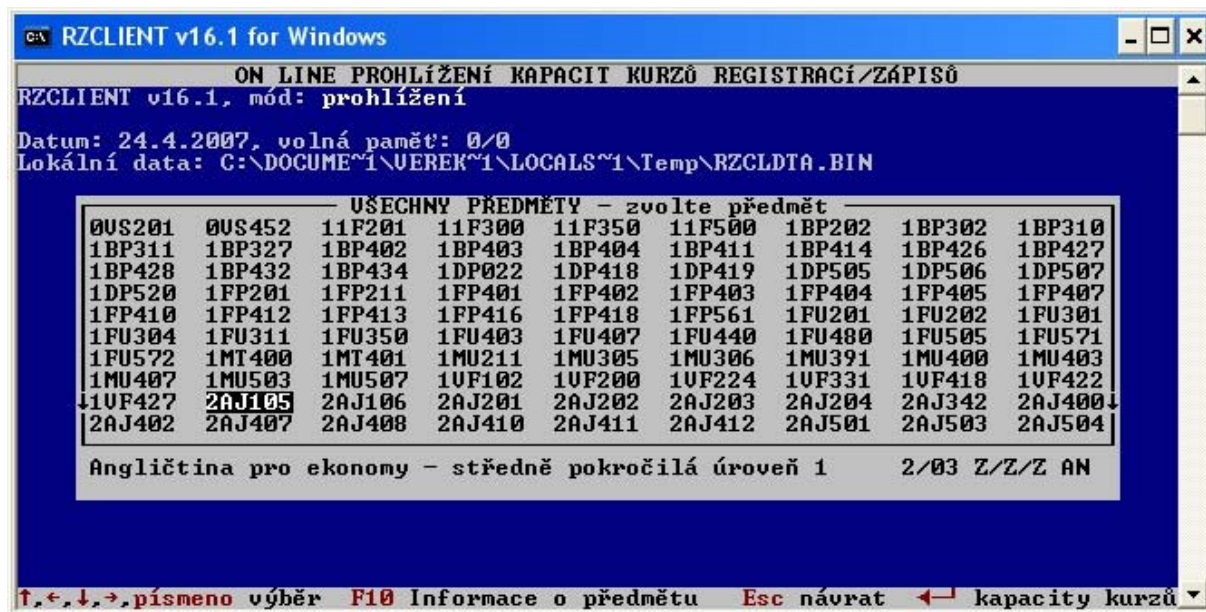


Zadáním příslušných údajů se dostanete do jednoduché aplikace. Práce s ní je poměrně snadná, i když se vám to třeba z počátku nebude zdát. Všechny informace (klávesové zkratky), co by se vám mohly hodit, jsou zobrazovány dole na liště.



Jazyky si nejnázve zaregistrujete tak, že stisknete Alt+S a zvolíte OJ1 respektive OJ2. OJ1 je zkratka pro hlavní jazyk (ten, ze kterého jste dělali přijímací zkoušku), OJ2 je zkratka pro vedlejší jazyk, ten si můžete zvolit.

Zobrazí se vám předměty dané skupiny.



Identy jazyků skupiny OJ1 (hlavní jazyk):

Angličtina - 2AJ201, 2AJ202, 2AJ203, 2AJ204

Němčina - 2NJ201, 2NJ202, 2NJ203, 2NJ204

Francouzština - 2RO201, 2RO202, 2RO203, 2RO204

Italština - 2RO231, 2RO232, 2RO233, 2RO234

Španělština - 2RO261, 2RO262, 2RO263, 2RO264

Ruština - 2RU201, 2RU202, 2RU203, 2RU204

Identy předmětů skupiny OJ2 (vedlejší jazyk):

Angličtina - 2AJ105, 2AJ106

Němčina - 2NJ103, 2NJ104
 Francouzština - 2RO101, 2RO102
 Italština - 2RO131, 2RO132
 Španělština - 2RO161, 2RO162
 Portugalština - 2RO191, 2RO192
 Ruština - 2RU101, 2RU102
 Švédština – 2NJ121, 2NJ122

V prvním semestru je doporučeno absolvovat kurzy nejnižší úrovně a potom teprve vyšší. V případě, že si registrujete rovnou vyšší úroveň, je třeba se ke zkoušce doučit především slovíčka a vazby z kurzů předchozích.

Vyberte si předmět, který chcete zaregistrovat. Zobrazí se vám tabulka s přehledem kurzů tohoto předmětu, vyučovaných v daném semestru. Jak budete mezi jednotlivými kurzy přejíždět, bude se vám dole zobrazovat den, hodina, místo, vyučující, kapacita a počet přihlášených. Pokud se údaje zobrazují červeně, znamená to, že v té době již máte v rozvrhu nějaký předmět zaregistrován.



Vyberte si, který kurz vám bude nejlépe vyhovovat. Doporučuji zohlednit následující rady: pokud máte předchozí hodinu na Jižním městě, nezapisujte si jazyk na Žižkově. Za 15 minut tam nestihnete dojet. V případě, že je na předmět přihlášeno výrazně více studentů, než je kapacita, je vyšší pravděpodobnost, že vám předmět nebude zaregistrován (přednost mají studenti vyšších ročníků, studenti s více kredity).

Po vybrání kurzu stiskněte Enter. Předmět vám byl zaregistrován, systém vás vrátí do hlavního okna, ve kterém se objeví navíc zapsaný jazyk. stejně pokračujte i u druhého jazyka.

V případě, že chcete dobu kurzu ještě změnit, je možné najet na daný kurz a stisknout klávesy Alt+C. Objeví se vám opět známá tabulka s výběrem kurzu.

Pokud jste si zapsali špatný kurz, smažete ho tlačítkem Delete.

Pokud vám kdykoliv v průběhu počítač klade dotazy odpovídejte klávesami a nebo n.

Libovolné okno zavřete klávesou Esc.

Výběr se provádí tlačítkem Enter.

Pohyb na obrazovkách umožňují šipky, PgUp a PgDn.

Na stránkách školy (www.vse.cz) v sekci Studenti, odkaz Harmonogramy najdete Termíny registrací a zápisů na zimní semestr 2007/2008. Večer po automatizovaném zápisu se podívejte na <http://pes.vse.cz>. Je třeba se přihlásit. „Uživatel“ je vaše xname00(0), heslo jste dostali na papírku u zápisu (HESLO bylo VYEXPIROVANÉ, což znamená, že se na něj lze přihlásit již jen 10x, potom se účet zablokuje, proto je nutné ho IHNED ZMĚNIT! na adrese heslo.vse.cz). Vlevo vyberte nabídku „Výsledky automatizovaného zápisu. Tam zjistíte, jestli vám byly jazyky zapsány (objeví se u každého kurzu hláška: Kurs * byl Vám automatizovaně zapsán). Pokud ano, nemusíte se dál o nic starat“. Pokud ne (u předmětu se objevilo: Kurs nezapsán - můžete si zapsat sám/sama), je možné si je zapsat sám, ale již jen do kurzů, kde je volná kapacita. Kdy si budete moci kurz zapsat se dozvíte opět pod odkazem Termíny registrací a zápisů na zimní semestr 2007/2008. Oba jazyky jsou ve třídě I, tudíž jejich zapisování probíhá ve všech třech kolech.

Toto zapsání probíhá ve stejné aplikaci, opět se musíte přihlásit. Stiskem tlačítka Ins vám naskočí vaše registrovatelné předměty. Zvolíte požadovaný a objeví se tabulka s výběrem skupiny. Zadáte OJ1 respektive OJ2. Potom již jen zbývá vybrat volný kurz, který si chcete zapsat.

Více informací najdete na: <http://nb.vse.cz/regzap/>, kde je mj. možnost stáhnout si aplikaci a registrace provádět z domova. (Najdete zde i nápovědu co dělat v případě potíží.)

Obsah

1	Studijní obory bakalářské.....	3
1.1	Studijní obor Informatika.....	3
1.2	Studijní obor Statistika a ekonometrie.....	6
1.3	Studijní obor Matematické metody v ekonomice.....	8
1.4	Studijní obor Statistické metody v ekonomii.....	10
2	Studijní obory magisterské.....	12
2.1	Studijní program Kvantitativní metody v ekonomice.....	12
2.1.1	Studijní obor Matematické metody v ekonomii.....	12
2.1.2	Studijní obor Statistické a pojistné inženýrství.....	15
3	Studijní obory magisterské navazující.....	18
3.1	Studijní obor Informační management.....	18
3.2	Studijní obor Informační systémy a technologie.....	20
3.3	Studijní obor Kognitivní informatika.....	22
3.4	Studijní obor Znalostní technologie.....	24
3.5	Studijní obor Ekonometrie a operační výzkum.....	26
3.6	Studijní obor Statisticko-pojistné inženýrství.....	28
	Studijní a zkušební řád.....	29
	Stipendijní řád Vysoké školy ekonomické v Praze ze dne 24. března 2006.....	42
	Disciplinární řád pro studenty fakult Vysoké školy ekonomické v Praze.....	47
	HARMONOGRAM AKADEMICKÉHO ROKU - ZIMNÍ SEMESTR 2007/2008.....	50
	Termíny registrací a zápisů na zimní semestr 2007/2008.....	50
	HARMONOGRAM AKADEMICKÉHO ROKU - LETNÍ SEMESTR 2007/2008.....	51
	Termíny registrací a zápisů na letní semestr 2007/2008.....	51
	Příloha - Jak si zaregistrovat jazyk snadno a rychle.....	52
	Obsah.....	56